

Муниципальное бюджетное дошкольное образовательное учреждение
«Детский сад № 73 «Малыш» города Смоленска (МБДОУ «Детский сад № 73 «Малыш»)

Муниципальное бюджетное дошкольное образовательное учреждение
«Детский сад № 73 «Малыш» города Смоленска (МБДОУ «Детский сад № 73 «Малыш»)

СОГЛАСОВАНО
Педагогическим советом №4
МБДОУ Детский сад № 73 «Малыш»
(протокол от 1 апреля 2024 г. № 4)



ОТЧЕТ

О РЕЗУЛЬТАТАХ САМООБСЛЕДОВАНИЯ

муниципального бюджетного дошкольного образовательного
учреждения «Детский сад № 73 «Малыш»
города Смоленска

Состав Рабочей группы:

- 1) Федорова Ж.А. - заведующий
- 2) Прохорова Т.В. - старший воспитатель;
- 3) Кузьменкова О.Н. – педагог – психолог;
- 4) Бойко Т.А. – музыкальный руководитель;
- 5) Одажий И.В.. – заведующий хозяйством;
- 6) Фурманенко А.А.- инструктор по физической культуре;
- 7) Представитель родительской общественности- Савченкова И. М.

ОГЛАВЛЕНИЕ

| | |
|---|----|
| ВВЕДЕНИЕ | 3 |
| ОБЩИЕ СВЕДЕНИЯ ОБ ОБРАЗОВАТЕЛЬНОЙ ОРГАНИЗАЦИИ | 3 |
| АНАЛИТИЧЕСКАЯ ЧАСТЬ | 4 |
| <i>Оценка образовательной деятельности</i> | 4 |
| <i>Воспитательная работа</i> | 5 |
| <i>Дополнительное образование</i> | 7 |
| <i>Оценка системы управления организации</i> | 8 |
| <i>Оценка содержания и качества подготовки обучающихся</i> | 10 |
| <i>Оценка организации учебного процесса (воспитательно-образовательного процесса)</i> | 11 |
| <i>Оценка качества кадрового обеспечения</i> | 12 |
| <i>Оценка учебно-методического и библиотечно-информационного обеспечения</i> | 12 |
| <i>Оценка материально-технической базы</i> | 13 |
| <i>Оценка функционирования внутренней системы оценки качества образования</i> | 15 |
| АНАЛИЗ ПОКАЗАТЕЛЕЙ ДЕЯТЕЛЬНОСТИ ОРГАНИЗАЦИИ, ПОДЛЕЖАЩЕЙ САМООБСЛЕДОВАНИЮ | 16 |
| ЗАКЛЮЧЕНИЕ | 18 |

ВВЕДЕНИЕ

Самообследование муниципального бюджетного дошкольного образовательного учреждения «Детский сад № 73 «Малыш» города Смоленска проводилось в соответствии с Федеральным законом «Об образовании в Российской Федерации» от 20 декабря 2012 года № 273-ФЗ, Приказом Министерства образования и науки РФ от 14 июня 2013 года № 462 «Об утверждении Порядка проведения самообследования образовательной организацией», Приказ Министерства образования и науки РФ от 10 декабря 2013 года № 1324 «Об утверждении показателей деятельности образовательной организации, подлежащей самообследованию».

На уровне образовательной организации процедуру проведения самообследования определяют:

Положение о порядке самообследования МБДОУ «Детский сад № 73 «Малыш» (Приказ № 113/1 от 19.06.2019)

Приказ о проведении самообследования в МБДОУ «Детский сад № 73 «Малыш» (№ 86-од от 07.03.2024)

Приказ об утверждении отчета о результатах самообследования МБДОУ «Детский сад № 73 «Малыш» за 2023 год. (№ 90-од от 02.04.2024)

Цель проведения самообследования: обеспечение доступности и открытости информации о деятельности образовательной организации, а также подготовка отчета о результатах самообследования

ОБЩИЕ СВЕДЕНИЯ ОБ ОБРАЗОВАТЕЛЬНОЙ ОРГАНИЗАЦИИ

| | |
|--|---|
| Наименование образовательной организации | Муниципальное бюджетное дошкольное образовательное учреждение «Детский сад № 73 «Малыш» (МБДОУ Детский сад №73 «Малыш») |
| Руководитель | Федорова Жанна Александровна |
| Адрес организации | 214033, г. Смоленск, ул. Строгань, д. 4 |
| Телефон, факс | +7 (4812) 42-82-41, +7 (4812) 42-81-52 |
| Адрес электронной почты | detsadkw73@mail.ru |
| Учредитель | Управление образования и молодежной политики Администрации города Смоленска |
| Дата создания | 1979 год |
| Лицензия | № 4027 от 05.12.2014 серия 67ЛО1 № 0001121 (срок действия лицензии - бессрочно) |

Муниципальное бюджетное дошкольное образовательное учреждение «Детский сад № 73 «Малыш» города Смоленска функционирует с 1979 года, расположено в жилом районе города вдали от производящих предприятий и торговых мест.

Здание образовательной организации построено по типовому проекту, расположено в типовом 2-х этажном здании. Общая площадь здания 2041 кв. м, из них площадь

*Муниципальное бюджетное дошкольное образовательное учреждение
«Детский сад № 73 «Малыш» города Смоленска (МБДОУ «Детский сад № 73 «Малыш»)*

помещений, используемых непосредственно для нужд образовательного процесса, 1894 кв. м.

Передано в Управление образования и молодежной политики Администрации города Смоленска 16.02.2011 г.

Учреждение является юридическим лицом, имеет в оперативном управлении имущество, в постоянном (бессрочном) пользовании земельный участок, самостоятельный баланс, печать с полным наименованием и указанием места нахождения учреждения, штамп.

Учредителем учреждения и собственником имущества ОО является город Смоленск. Функции и полномочия учредителя в отношении ОО осуществляются органом местного самоуправления - Администрацией города Смоленска.

Управление образования и молодежной политики Администрации города Смоленска, в пределах своей компетенции обеспечивает осуществление функций Учредителя.

Юридический адрес учредителя: 214000, Российская Федерация, Смоленская область, город Смоленск, улица Октябрьской Революции, дом 1/2

Тел. +7 (4812) 38-43-01 (приемная)

Адрес официального сайта в информационно-телекоммуникационной сети «Интернет»: <http://www.smoladmin.ru/>, <http://mp.smoladmin.ru/>

Адрес электронной почты: uprobraz@smoladmin.ru

Детский сад работает в режиме пятидневной рабочей недели. Режим работы: 12 часов, с 7:00 до 19:00. Выходные дни: суббота, воскресенье и праздничные дни, установленные законодательством Российской Федерации.

Детский сад является юридическим лицом, имеет лицевые счета, открытые в установленном законодательством Российской Федерации порядке для учета операций по исполнению расходов бюджета города Смоленска, а также для учета средств, полученных от приносящей доход деятельности, обособленное имущество, закрепленное за ним на праве оперативного управления, самостоятельный баланс, от своего имени приобретает и осуществляет имущественные и личные неимущественные права, несет обязанности, выступает в суде в качестве истца и ответчика в соответствии с действующим законодательством Российской Федерации.

АНАЛИТИЧЕСКАЯ ЧАСТЬ

Оценка образовательной деятельности

Образовательная деятельность в Детском саду организована в соответствии с Федеральным законом от 29.12.2012 № 273-ФЗ «Об образовании в Российской Федерации», ФГОС дошкольного образования, СП 2.4.3648-20 «Санитарно-эпидемиологические требования к организациям воспитания и обучения, отдыха и оздоровления детей и молодежи», СанПиН 1.2.3685-21 «Гигиенические нормативы и требования к обеспечению безопасности и (или) безвредности для человека факторов среды обитания».

Образовательная деятельность ведется на основании утвержденной образовательной программы дошкольного образования, которая составлена в соответствии с ФГОС дошкольного образования, санитарно-эпидемиологическими правилами и нормативами.

Для выполнения требований норм Федерального закона от 24.09.2022 № 371-ФЗ ОО провела организационные мероприятия по внедрению федеральной образовательной программы дошкольного образования, утвержденной приказом Минпросвещения России от 25.11.2022 № 1028 (далее — ФОП ДО), в соответствии с утвержденной дорожной картой. Для этого создали рабочую группу в составе заведующего, старшего воспитателя,

*Муниципальное бюджетное дошкольное образовательное учреждение
«Детский сад № 73 «Малыш» города Смоленска (МБДОУ «Детский сад № 73 «Малыш»)*

воспитателей.

Результаты:

- утвердили новую общеобразовательную программу дошкольного образования Детского сада (далее — ООП ДО), разработанную на основе ФООП ДО, и ввели в действие с 01.09.2023;
- скорректировали план-график повышения квалификации педагогических и управленческих кадров и запланировали обучение работников по вопросам применения ФООП ДО;
- провели информационно-разъяснительную работу с родителями (законными представителями) воспитанников.

На начало календарного года, в детском саду было 207 детей и функционировало 12 групп, в сентябре 2023 года стало функционировать 11 групп, в связи с недобором детей.

На конец учебного года образовательную организацию посещают 195 воспитанников в возрасте от 1,5 до 8 лет, функционирует 11 групп, из них 9 общеразвивающей направленности и 2 компенсирующей направленности:

| Группа | Количество детей | Группа | Количество детей |
|-----------------------------|------------------|--------------------------------|------------------|
| №1 группа младшего возраста | 16 | №7 старшего возраста | 18 |
| №2 группа младшего возраста | 13 | №8 старшего возраста | 18 |
| №3 группа младшего возраста | 15 | №9 старшего возраста | 10 |
| №4 младшего возраста | 21 | №10 подготовительного возраста | 27 |
| №5 среднего возраста | 22 | №11 подготовительного возраста | 14 |
| №6 среднего возраста | 21 | | |

Воспитательная работа

В группах общеразвивающей направленности осуществляется реализация образовательной программы дошкольного образования МБДОУ Детского сада № 73 «Малыш» г. Смоленск

В группах компенсирующей направленности осуществляется реализация адаптированной образовательной программы дошкольного образования МБДОУ Детского сада № 73 «Малыш» г. Смоленск для детей с тяжелыми нарушениями речи (далее -ТНР).

За 2,5 года реализации программы родители выражают удовлетворенность воспитательным процессом в Детском саду, что отразилось на результатах анкетирования, проведенного 20.12.2023.

Воспитательная работа строится с учетом индивидуальных особенностей детей, с использованием разнообразных форм и методов, в тесной взаимосвязи воспитателей, специалистов и родителей. Детям из неполных семей уделяется большее внимание в первые месяцы после зачисления в Детский сад.

В 2022-2023 году в рамках образовательной деятельности велась работа по изучению госсимволов, что было отражено в программе воспитания, в том числе, через организацию

*Муниципальное бюджетное дошкольное образовательное учреждение
«Детский сад № 73 «Малыш» города Смоленска (МБДОУ «Детский сад № 73 «Малыш»)*

еженедельное поднятия и спуска государственного флага России. Велась работа по включению госсимволов в пространственную образовательную среду, проводились тематические мероприятия в рамках всех образовательных областей с соблюдением требования к формам мероприятий – доступность для дошкольников.

Работу по данному направлению включили в рабочую программу воспитания и календарный план воспитательной работы, тематические мероприятия и приурочили их к празднованию памятных дат страны и региона. ООП ДО содержит новые формы работы, которые позволяют воспитанникам лучше изучить государственные символы и их значение.

В 2023 – 2024 учебном году перед коллективом ДОУ стояла основная цель: построение работы ДОУ в соответствии с современными требованиями в сфере дошкольного образования, создание благоприятных условий для полноценного проживания ребенком дошкольного детства, формирования основ базовой культуры личности, всестороннее развитие психических и физических качеств в соответствии с возрастными и индивидуальными особенностями, подготовка ребенка к жизни в современном обществе.

Задачи МБДОУ «Детский сад № 73 «Малыш» на 2023-2024 учебный год

1. Организация образовательных процессов для дошкольников с целью воспитать в них граждан РФ, формирование базы их гражданской и культурной идентичности, применяя средства доступные их возрасту.

2. Формирование единого образовательного пространства воспитания и обучения.

3. Цифровые образовательные технологии - неотъемлемая часть современного образование, они находят свое применение и в дошкольном образовании. Источником формирования представлений ребенка об окружающем мире, общечеловеческих ценностях, отношениях между людьми становятся не только родители, социальное окружение и образовательные организации, но и медиаресурсы. Умение педагогов рационально интегрировать цифровые технологии в традиционные виды детской деятельности позволит организовать образовательный процесс не только познавательно, но и чрезвычайно увлекательно.

Вывод: работа за 2023 год показывает положительную динамику и удовлетворенность родителей работой дошкольного учреждения.

Воспитательная работа строится с учетом индивидуальных особенностей детей, с использованием разнообразных форм и методов, в тесной взаимосвязи воспитателей, специалистов и родителей. Детям из неполных семей уделяется большее внимание в первые месяцы после зачисления в Детский сад.

Цифровизация дошкольного учреждения – прекрасная возможность для профессионального роста педагогов, работающих в этом ДОУ.

***Результативность участия воспитанников
в олимпиадах, конкурсах, соревнованиях, смотрах.***

***Участие обучающихся в международных, федеральных, региональных,
муниципальных, районных очных творческих конкурсах и соревнованиях***

| № п/п | Список конкурсов | Уровень | Количество участников |
|--------------|--|----------------|------------------------------|
| 1. | Районный конкурс новогодней игрушки «Наши елочки украшены с иголочки!» | районный | 30 |
| 2. | Конкурс, приуроченный к Международному дню переработки вторсырья «Выбросить нельзя, переделать!» | региональный | 26 |

*Муниципальное бюджетное дошкольное образовательное учреждение
«Детский сад № 73 «Малыш» города Смоленска (МБДОУ «Детский сад № 73 «Малыш»)*

| | | | |
|-----|--|---------------|-----|
| 3. | Конкурс елочной игрушки из вторсырья «Подарки для елки» | муниципальный | 106 |
| 4. | Конкурс детского бизборда «Котик Тим в детском саду» | федеральный | 2 |
| 5. | Областной конкурс «Растим звезду!» | региональный | 3 |
| 6. | Городской фестиваль-конкурс детского творчества «Благо Дарю». | муниципальный | 6 |
| 7. | Городской фестиваль детского творчества «Радуга талантов» Ссылка на результаты \ | муниципальный | 13 |
| 8. | Городской фестиваль «Пробуждение талантов» | муниципальный | 12 |
| 9. | Городской фестиваль конкурс «Дети Смоленщины образованы здоровы» | муниципальный | 8 |
| 10. | Семейный творческий конкурс «Все это ты Смоленск!» номинация символ родного города Диплом 1 место | муниципальный | 1 |

Дополнительное образование

В Детском саду в 2023 система дополнительного образования включает следующие кружки и студии:

| № п/п | Название дополнительной образовательной деятельности | Руководитель | Количество детей |
|--------------|--|---|-------------------------|
| 1. | «Бумажная филигрань» Квиллинг эстетической направленности | Кучерова С.В. (воспитатель) | 12 |
| 2. | Театрализованная деятельность «Фантазеры» | Раздобарова И.Ф. (воспитатель) | 15 |
| 3. | «Волшебные пальчики» (мелкая моторика, подготовка к обучению в школе) | Карпова Т.В. (воспитатель) | 15 |
| 4. | Эстетической направленности «Радуга танца» | Артемьева Е.Ю. (муз. руководитель) | 15 |
| 5. | Художественно-эстетическая направленность «Волшебная кисточка» | Соколова Т.В. (воспитатель) | 15 |
| 6. | Познавательной направленности «Знайка» | Демьянова Н.П. (воспитатель) | 15 |
| 7. | Познавательной направленности «Почемучки» | Слепцова Н.Н. (воспитатель) | 15 |
| 8. | Познавательной направленности «Экология для дошколят» | Михалева О.М., Скрабунова Е.А.(воспитатели) | 15 |
| 9. | Художественно-эстетической направленности «Бумагопластика» | Солошенкова Н.Н. (воспитатель) | 15 |
| 10. | Познавательной направленности «Говоруша» | Мирошкина Т.С. (учитель-логопед) | 12 |
| 11. | Физкультурно-оздоровительной направленности «Ровная спинка. Здоровые ножки». | Фурманенко А.А. (инструктор по физической культуре) | 12 |

Итого: 144 детей

Вывод: Созданная в детском саду система дополнительного образования ориентирует педагога на необходимость проведение дополнительного образования на бесплатной основе с

*Муниципальное бюджетное дошкольное образовательное учреждение
«Детский сад № 73 «Малыш» города Смоленска (МБДОУ «Детский сад № 73 «Малыш»)*

учетом запросов общества на современном этапе, с целью усиления содержания основной образовательной программы дошкольного образования.

Анализ родительского опроса, проведенного в декабре 2023 года, показывает, что дополнительное образование в Детском саду реализуется достаточно активно, наблюдается незначительное снижение посещаемости занятий в сравнении с 2022 годом. Детский сад планирует во втором полугодии 2024 года начать реализовывать новые программы дополнительного образования по технической и естественнонаучной направленности. По предварительным планам источником финансирования будут средства родителей воспитанников.

Оценка системы управления организации

Управление Детским садом осуществляется в соответствии с действующим законодательством и уставом Детского сада.

I направление - общественное управление:

| № п/п | Наименование органа управления | Фамилия, имя, отчество | Контактный телефон |
|--------------|---------------------------------------|-------------------------------|---------------------------|
| 1. | Общее собрание трудового коллектива | Федорова Ж.А. | 8 (4812) 42-81-52 |
| 2. | Совет родителей | Савченкова И.М. | 8 (4812) 42-82-41 |
| 3. | Педагогический совет | Прохорова Т.В. | 8 (4812) 42-82-41 |

| Наименование органа | Функции |
|----------------------------|---|
| Заведующий | Контролирует работу и обеспечивает эффективное взаимодействие структурных подразделений организации, утверждает штатное расписание, отчетные документы организации, осуществляет общее руководство Детским садом |
| Педагогический совет | Осуществляет текущее руководство образовательной деятельностью Детского сада, в том числе рассматривает вопросы: <ul style="list-style-type: none">• развития образовательных услуг;• регламентации образовательных отношений;• разработки образовательных программ;• выбора учебной литературы, учебных пособий, средств обучения и воспитания;• материально-технического обеспечения образовательного процесса;• аттестации, повышении квалификации педагогических работников;• координации деятельности методических объединений |
| Общее собрание работников | Реализует право работников участвовать в управлении образовательной организацией, в том числе: <ul style="list-style-type: none">• участвовать в разработке и принятии коллективного договора, Правил трудового распорядка, изменений и дополнений к ним;• принимать локальные акты, которые регламентируют деятельность образовательной организации и связаны с правами и обязанностями работников; |

*Муниципальное бюджетное дошкольное образовательное учреждение
«Детский сад № 73 «Малыш» города Смоленска (МБДОУ «Детский сад № 73 «Малыш»)*

| | |
|--|---|
| | <ul style="list-style-type: none">• разрешать конфликтные ситуации между работниками и администрацией образовательной организации;• вносить предложения по корректировке плана мероприятий организации, совершенствованию ее работы и развитию материальной базы |
|--|---|

II направление - административное управление

| № п/п | Должностные лица | Наименование должности | Фамилия, имя, отчество | Контактный телефон |
|-------|------------------|------------------------|------------------------|--------------------|
| 1. | Руководитель | Заведующий | Федорова Ж.А. | 8 (4812) 42-81-52 |
| 2. | Ст. воспитатель | Старший воспитатель | Прохорова Т.В. | 8 (4812) 42-82-41 |

Общее руководство учреждением осуществляет общее собрание трудового коллектива, вопросы его компетенции определяются Уставом.

Непосредственное управление учреждением осуществляет заведующий Федорова Жанна Александровна.

Основные вопросы по управлению учреждением решаются на оперативных совещаниях административного аппарата, которые проводятся ежемесячно. Текущие проблемы - на пятиминутках и педагогических часах еженедельно.

Основными задачами педагогического совета, общего собрания трудового коллектива и Совета родителей являются непосредственное участие в управлении учреждением, выбор стратегических путей развития учреждения и подготовка управленческих решений, входящих в компетенцию того или иного органа. Их функции и направления деятельности прописаны в соответствующих положениях.

Вывод: Управление детским садом строится на принципах единоначалия и самоуправления. Административные обязанности распределены согласно Уставу, штатному расписанию, четко распределены функциональные обязанности согласно квалификационным характеристикам.

Общее управление детским садом осуществляет заведующий в соответствии с действующим законодательством, в силу своей компетентности.

Основной функцией заведующего детского сада является осуществление оперативного руководства деятельностью Учреждения, управление жизнедеятельностью образовательного учреждения, координация действий всех участников образовательного процесса через Совет родителей, педагогический совет, общее собрание трудового коллектива.

Старший воспитатель осуществляет оперативное управление образовательным процессом: выполняет информационную, оценочно аналитическую, планово-прогностическую, организационно-исполнительскую, мотивационную, контрольно - регулировочную функции.

Основные формы координации деятельности:

- план работы на год;
- план внутрисадовского контроля.

Существующая система управления образовательной организацией способствует достижению поставленных целей и задач, запросам участников образовательного процесса, реализации компетенций образовательной организации, закрепленных в ст. 261 и ст. 282 Федерального закона № 273-ФЗ от 27.12.2012 «Об образовании в Российской Федерации».

Оценка содержания и качества подготовки обучающихся

Уровень развития детей анализируется по итогам педагогической диагностики.
Формы проведения диагностики:

- диагностические занятия (по каждому разделу программы);
- диагностические срезы;
- наблюдения, итоговые занятия.

Диагностические карты освоения ООП ДО заполняются в каждой возрастной группе. Карты включают анализ уровня развития воспитанников в рамках целевых ориентиров дошкольного образования и качества освоения образовательных областей.

Так, результаты качества освоения ООП ДО на конец 2023 года выглядят следующим образом:

| Уровень развития воспитанников в рамках целевых ориентиров | Выше нормы | | Норма | | Ниже нормы | | Итого | |
|--|------------|----|--------|----|------------|---|--------------|---------------------------------|
| | Кол-во | % | Кол-во | % | Кол-во | % | Кол-во детей | % воспитанников в пределе нормы |
| | 59 | 31 | 115 | 60 | 17 | 9 | 195 | 91 |
| Качество освоения образовательных областей | 60 | 31 | 126 | 66 | 5 | 3 | 195 | 97 |

В июне 2023 года педагоги Детского сада проводили обследование воспитанников подготовительной группы на предмет оценки сформированности предпосылок к учебной деятельности в количестве 76 человек. Задания позволили оценить уровень сформированности предпосылок к учебной деятельности: возможность работать в соответствии с фронтальной инструкцией (удержание алгоритма деятельности), умение самостоятельно действовать по образцу и осуществлять контроль, обладать определенным уровнем работоспособности, а также вовремя остановиться в выполнении того или иного задания и переключиться на выполнение следующего, возможностей распределения и переключения внимания, работоспособности, темпа, целенаправленности деятельности и самоконтроля.

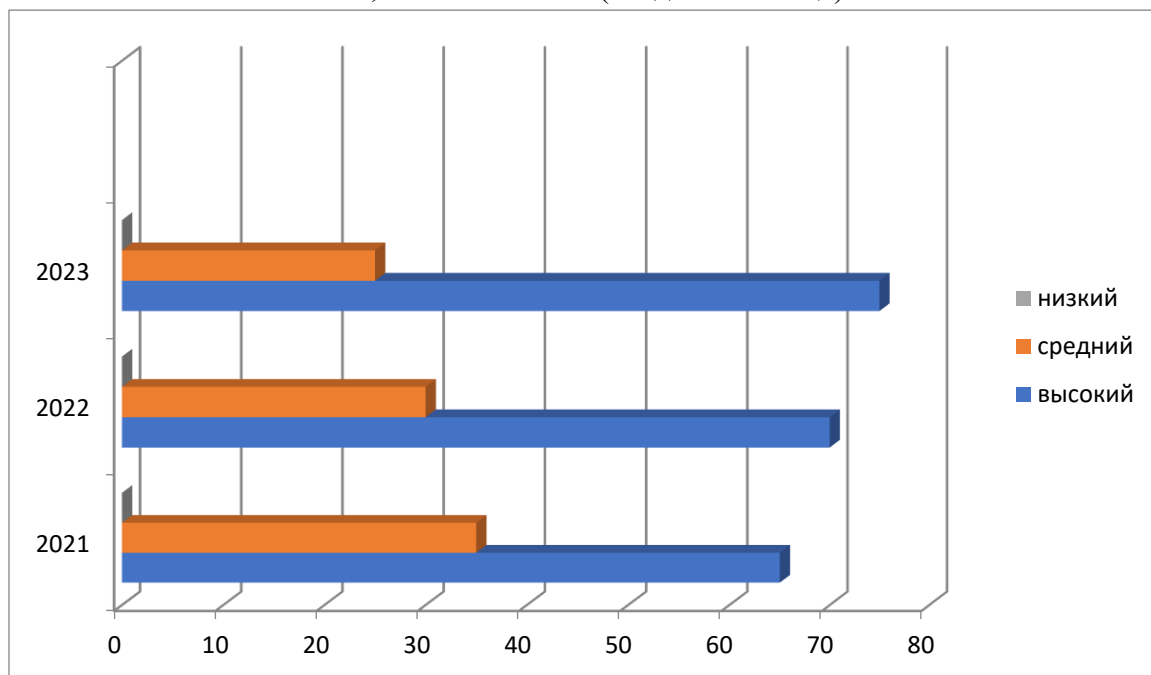
Диагностика готовности воспитанников МБДОУ «Детский сад № 73 «Малыш» к школьному обучению проводилось по трем направлениям:

1. Мотивационная готовность
2. Эмоционально-волевая готовность
3. Развитие интеллектуальных процессов

По результатам психолого-педагогической диагностики готовность детей к школьному обучению составляет: 43% – высокий уровень, 57% - средний уровень, 0% - низкий уровень.

«Психологическая оценка готовности к началу школьного обучения»

Н. Я. Семаго, М. М. Семаго» (сводная таблица)



Вывод: Результаты педагогического анализа показывают преобладание детей с высоким и средним уровнями развития при прогрессирующей динамике на конец учебного года, что говорит о результативности образовательной деятельности в Детском саду. Выбор школ, планируемых для поступления нашими выпускниками обусловлен местом проживания.

Оценка организации учебного процесса (воспитательно-образовательного процесса)

В основе образовательного процесса в Детском саду лежит взаимодействие педагогических работников, администрации и родителей. Основными участниками образовательного процесса являются дети, родители, педагоги.

Основные форма организации образовательного процесса:

- совместная деятельность педагогического работника и воспитанников в рамках организованной образовательной деятельности по освоению общеобразовательной программы;
- самостоятельная деятельность воспитанников под наблюдением педагогического работника.

Занятия в рамках образовательной деятельности ведутся по подгруппам. Продолжительность занятий соответствует СанПиН 1.2.3685-21 и составляет:

- в группах с детьми от 1,5 до 3 лет — до 10 мин;
- в группах с детьми от 3 до 4 лет — до 15 мин;
- в группах с детьми от 4 до 5 лет — до 20 мин;
- в группах с детьми от 5 до 6 лет — до 25 мин;
- в группах с детьми от 6 до 7 лет — до 30 мин.

Между занятиями в рамках образовательной деятельности предусмотрены

перерывы продолжительностью не менее 10 минут.

Основной формой занятия является игра. Образовательная деятельность с детьми строится с учётом индивидуальных особенностей детей и их способностей. Выявление и развитие способностей воспитанников осуществляется в любых формах образовательного процесса.

В Детском саду для решения образовательных задач используются как новые формы организации процесса образования (проектная деятельность, образовательная ситуация, образовательное событие, обогащенные игры детей в центрах активности, проблемно-обучающие ситуации в рамках интеграции образовательных областей и другое), так и традиционных (фронтальные, подгрупповые, индивидуальные занятий).

Занятие рассматривается как дело, занимательное и интересное детям, развивающее их; деятельность, направленная на освоение детьми одной или нескольких образовательных областей, или их интеграцию с использованием разнообразных педагогически обоснованных форм и методов работы, выбор которых осуществляется педагогом.

В 2023 учебном году наш детский сад посещали 29 детей с ОВЗ (с тяжелыми нарушениями речи). Функционировали 2 группы компенсирующей направленности.

В ДОУ разработана адаптированная образовательная программа для детей с тяжелыми нарушениями речи и индивидуальные программы для детей – инвалидов. Благодаря созданным условиям, разработанным программам и индивидуальной работе со специалистами эти дети смогли успешно освоить материал, соответствующий развитию и возрастным особенностям.

Оценка качества кадрового обеспечения

Детский сад укомплектован педагогами согласно штатному расписанию. Всего работают 61 человек. Педагогический коллектив Детского сада насчитывает 28 специалистов. Соотношение воспитанников, приходящихся на 1 взрослого:

- воспитанник/педагоги — 7/1;
- воспитанники/все сотрудники — 3/1.

За 2023 год педагогические работники прошли аттестацию и получили:

- высшую квалификационную категорию — 2 педагога специалиста (инструктор по физическому развитию и логопед)

Курсы повышения квалификации в 2023 году прошли 12 работников Детского сада, из них 12 педагогов.

Педагоги постоянно повышают свой профессиональный уровень, эффективно участвуют в работе методических объединений, знакомятся с опытом работы своих коллег и других дошкольных учреждений, а также само развиваются. Все это в комплексе дает хороший результат в организации педагогической деятельности и улучшении качества образования и воспитания дошкольников.

Оценка учебно-методического и библиотечно-информационного обеспечения

В Детском саду библиотека является составной частью методической службы. Библиотечный фонд располагается в методическом кабинете, кабинетах специалистов, группах Детского сада. Библиотечный фонд представлен методической литературой по всем образовательным областям общеобразовательной программы, детской художественной литературой, периодическими изданиями, а также другими

информационными ресурсами на различных электронных носителях.

В каждой возрастной группе имеется банк необходимых учебно-методических пособий, рекомендованных для планирования воспитательно-образовательной работы в соответствии с обязательной частью ООП ДО.

Оборудование и оснащение методического кабинета достаточно для реализации образовательных программ. В методическом кабинете созданы условия для возможности организации совместной деятельности педагогов. Однако в условиях внедрения ФОП и постоянно совершенствованием педагогического процесса, банк учебно-методической литературы все же нуждается в актуализации и приобретении свежих изданий с учетом изменений в педагогическом пространстве, кроме того, кабинет недостаточно оснащен техническим оборудованием.

В декабре 2023 года в результате повторного планового мониторинга инфраструктуры Детского сада выявили пожелания со стороны воспитателей и родителей (законных представителей) обновить дидактические пособия, закупить необходимую оргтехнику и литературу. Закупку необходимых материалов запланировали на первое полугодие 2024 года.

***Результативность участия педагогов
в олимпиадах, конкурсах, соревнованиях, смотрах.***

***Участие в международных, федеральных, региональных, муниципальных, районных
очных творческих конкурсах и соревнованиях***

| № п/п | Список конкурсов | Уровень | Результат |
|-------|---|---------------|--------------------|
| 1. | Конкурс плакатов для людей с ОВЗ и инвалидностью «Безопасность на дороге» | районный | Диплом 1 место |
| 2. | Городской заочный конкурс методических материалов «В здоровом теле - здоровый дух!» | районный | Грамота 1 место |
| 3. | Городская акция «Цветочный переполох» | муниципальный | благодарность |
| 4. | Благотворительная акция «Праздник Урожая» | муниципальный | благодарность |

Оценка материально-технической базы

В Детском саду сформирована материально-техническая база для реализации образовательных программ, жизнеобеспечения и развития детей. В Детском саду оборудованы помещения:

- групповые помещения — 12;
- кабинет заведующего — 1;
- методический кабинет — 1;
- музыкальный зал — 1;
- кабинет педагога- психолога/сенсорная комната — нет;
- пищеблок — 1;
- прачечная — 1;
- медицинский кабинет — 1;
- кабинет учителя-логопеда— 1;
- процедурный изолятор – 1.

При создании предметно-развивающей среды воспитатели учитывают возрастные, индивидуальные особенности детей своей группы. Оборудованы групповые комнаты, включающие игровую, познавательную, обеденную зоны.

Материально-техническое состояние Детского сада и территории соответствует

Муниципальное бюджетное дошкольное образовательное учреждение
«Детский сад № 73 «Малыш» города Смоленска (МБДОУ «Детский сад № 73 «Малыш»)

действующим санитарным требованиям к устройству, содержанию и организации режима работы в дошкольных организациях, правилам пожарной безопасности, требованиям охраны труда.

**Материально-техническое и информационное обеспечение
МБДОУ «Детский сад № 73 «Малыш»**

| № п/п | Содержание | Наличие | Примечание |
|-------|---|-------------|--|
| 1. | Компьютеры | 8 | 5 узких специалистов - стационарно, воспитатели - посменно по мере необходимости |
| 2. | Мультимедийный проектор | 2 | Узкие специалисты и педагоги используют по мере необходимости |
| 3. | Интерактивная доска | 1 | Узкие специалисты и педагоги используют по мере необходимости |
| 4. | Библиотека детской художественной литературы | 2124 ед. | Находится в групповых библиотеках, кабинетах узких специалистов, методическом кабинете |
| 6. | Библиотека электронных образовательных ресурсов для педагогов | 287 ед. | Находится в групповых библиотеках, кабинетах узких специалистов, методическом кабинете |
| 7. | Специализированные кабинеты | 13 | Кабинеты: заведующего, методический кабинет, педагога-психолога, учителя-логопеда, сенсорная комната, музыкально-спортивный зал, медицинский кабинет, процедурная, изолятор, пищеблок, прачечная |
| 8. | Лабораторный и демонстрационный Материал | 1045 единиц | Лабораторный и демонстрационный материал расположен в центрах для проведения практических занятий в группах детского сада, в методическом кабинете, спортивном зале, музыкальном зале, в кабинетах учителя-логопеда и педагога-психолога, сенсорной комнате. |
| 9. | Электронные образовательные ресурсы | 30 | Каждый воспитатель и специалист ДОУ создает и использует в своей работе интерактивные пособия и мультимедийные презентации |
| 10. | Доступ к информационно-телекоммуникационным системам и информационно-телекоммуникационным сетям | 4 | Специалисты и педагоги имеют доступ посменно |
| 11. | «Умное зеркало» | 1 | 5 узких специалистов - стационарно, воспитатели - посменно по мере необходимости |

В каждой возрастной группе имеется достаточное количество современных развивающих пособий и игрушек. В каждой возрастной группе РППС обладает свойствами открытой системы и выполняет образовательную, развивающую, воспитывающую,

стимулирующую функции.

Здание детского сада оборудовано системой наружного видеонаблюдения с системой ночного видения и видеозаписью. Установлена система автоматической пожарной сигнализации с выводом на центральный пульт, имеется тревожная кнопка для вызова наряда полиции. Калитки и ворота закрываются на замки, входы в здание на первом этаже оборудованы металлическими дверьми на доводчиках. Охрану здания в рабочее время осуществляет вахтер, в ночное время, выходные и выходные дни – три сторожа.

Разработаны и утверждены паспорт безопасности, паспорт дорожной безопасности, энергетический паспорт, программа энергосбережения.

Оценка функционирования внутренней системы оценки качества образования

В Детском саду утверждено положение о внутренней системе оценки качества образования от 10.01.2022г. №2/1-ОД. Мониторинг качества образовательной деятельности в 2023 году показал хорошую работу педагогического коллектива по всем показателям.

Состояние здоровья и физического развития воспитанников удовлетворительные. 97 процентов детей успешно освоили образовательную программу дошкольного образования в своей возрастной группе. Воспитанники подготовительных групп показали высокие показатели готовности к школьному обучению. В течение года воспитанники Детского сада успешно участвовали в конкурсах и мероприятиях различного уровня.

В период с 12.10.2023 по 19.10.2023 проводилось анкетирование 89 родителей, получены следующие результаты:

- доля получателей услуг, положительно оценивающих доброжелательность и вежливость работников организации, — 81 процент;
- доля получателей услуг, удовлетворенных компетентностью работников организации, — 72 процента;
- доля получателей услуг, удовлетворенных материально-техническим обеспечением организации, — 65 процентов;
- доля получателей услуг, удовлетворенных качеством предоставляемых образовательных услуг, — 84 процента;
- доля получателей услуг, которые готовы рекомендовать организацию родственникам и знакомым, — 92 процента.

Анкетирование родителей показало высокую степень удовлетворенности качеством предоставляемых услуг.

АНАЛИЗ ПОКАЗАТЕЛЕЙ ДЕЯТЕЛЬНОСТИ ОРГАНИЗАЦИИ, ПОДЛЕЖАЩЕЙ САМООБСЛЕДОВАНИЮ

Данные приведены по состоянию на 30.12.2023.

| Показатели | Единица измерения | Количество |
|---|-------------------|------------|
| Образовательная деятельность | | |
| Общее количество воспитанников, которые обучаются по программе дошкольного образования | человек | 195 |
| в том числе обучающиеся: | | |
| в режиме полного дня (8–12 часов) | | 195 |
| в режиме кратковременного пребывания (3–5 часов) | | 0 |
| в семейной дошкольной группе | | 0 |
| по форме семейного образования с психолого-педагогическим сопровождением, которое организует Детский сад | | 0 |
| Общее количество воспитанников в возрасте до трех лет | человек | 44 |
| Общее количество воспитанников в возрасте от трех до восьми лет | человек | 151 |
| Количество (удельный вес) детей от общей численности воспитанников, которые получают услуги присмотра и ухода, в том числе в группах: | человек (процент) | 195 |
| 8—12-часового пребывания | | 195 (100%) |
| 12—14-часового пребывания | | 0 (0%) |
| круглосуточного пребывания | | 0 (0%) |
| Численность (удельный вес) воспитанников с ОВЗ от общей численности воспитанников, которые получают услуги: | человек (процент) | |
| по коррекции недостатков физического, психического развития | | 27 (15%) |
| обучению по образовательной программе дошкольного образования | | 27 (15%) |
| присмотру и уходу | | 27 (15%) |
| Средний показатель пропущенных по болезни дней на одного воспитанника | день | 10,6 |
| Общая численность педработников, в том числе количество педработников: | человек | 29 (48%) |
| с высшим образованием | | 16 (55%) |
| высшим образованием педагогической направленности (профиля) | | 12 (41%) |
| средним профессиональным образованием | | 13 (45%) |
| средним профессиональным образованием педагогической направленности (профиля) | | 5 (17%) |
| Количество (удельный вес численности) педагогических работников, | человек | 22 (79%) |

*Муниципальное бюджетное дошкольное образовательное учреждение
«Детский сад № 73 «Малыш» города Смоленска (МБДОУ «Детский сад № 73 «Малыш»)*

| | | |
|---|-------------------|----------|
| которым по результатам аттестации присвоена квалификационная категория, в общей численности педагогических работников, в том числе: | (процент) | |
| с высшей | | 5 (18%) |
| первой | | 17 (61%) |
| Количество (удельный вес численности) педагогических работников в общей численности педагогических работников, педагогический стаж работы которых составляет: | человек (процент) | |
| до 5 лет | | 4 (7%) |
| больше 30 лет | | 5 (17%) |
| Количество (удельный вес численности) педагогических работников в общей численности педагогических работников в возрасте: | человек (процент) | |
| до 30 лет | | 24 (83%) |
| от 55 лет | | 5 (17%) |
| Численность (удельный вес) педагогических и административно-хозяйственных работников, которые за последние 5 лет прошли повышение квалификации или профессиональную переподготовку, от общей численности таких работников | человек (процент) | 27 (96%) |
| Численность (удельный вес) педагогических и административно-хозяйственных работников, которые прошли повышение квалификации по применению в образовательном процессе ФГОС, от общей численности таких работников | человек (процент) | 19 (68%) |
| Соотношение «педагогический работник/воспитанник» | человек/человек | 7/1 |
| Наличие в Детском саду: | да/нет | |
| музыкального руководителя | | да |
| инструктора по физической культуре | | да |
| учителя-логопеда | | да |
| логопеда | | да |
| учителя-дефектолога | | нет |
| педагога-психолога | | да |
| Инфраструктура | | |
| Общая площадь помещений, в которых осуществляется образовательная деятельность, в расчете на одного воспитанника | кв. м | 6,9 |
| Площадь помещений для дополнительных видов деятельности воспитанников | кв. м | 233 |
| Наличие в Детском саду: | да/нет | |
| физкультурного зала | | нет |
| музыкального зала | | да |

| | | |
|--|--|----|
| прогулочных площадок, которые оснащены так, чтобы обеспечить потребность воспитанников в физической активности и игровой деятельности на улице | | да |
|--|--|----|

ЗАКЛЮЧЕНИЕ

Учитывая результаты самообследования деятельности МБДОУ детского сада № 73 г. Смоленска в 2022 году, можно сделать следующие выводы:

Детский сад укомплектован достаточным количеством педагогических и иных работников, которые имеют достаточно высокую квалификацию и регулярно проходят повышение квалификации, что обеспечивает результативность образовательной деятельности.

✓ Общая численность детей с ОВЗ в компенсирующих группах у величалась, в связи с потребностью и запросом родителей, в 2023 году функционируют уже две группы.

✓ Отсутствуют в течение года обоснованные жалобы родителей (законных представителей) воспитанников на качество услуг.

✓ Общая численность воспитанников, осваивающих дополнительные образовательные программы в ДОУ в 2022 году, остаётся по-прежнему высокой.

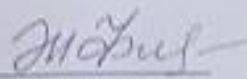
✓ Соотношение педагогический работник/воспитанник по сравнению с прошлым годом изменилось в 2022 учебном году составляло 9,8/1, в 2023 - 1/7 педагогический работник/воспитанник.

✓ Средний показатель пропущенных дней при посещении дошкольной образовательной организации по болезни на одного воспитанника (10 дней) остается достаточно высоким. По данному направлению ведется углубленный анализ.

Анализ показателей деятельности МБДОУ детского сада № 73 г. Смоленска за 2023 год позволяет сделать вывод о том, что детский сад имеет достаточную инфраструктуру, которая соответствует требованиям СП 2.4.3648-20 «Санитарно-эпидемиологические требования к организациям воспитания и обучения, отдыха и оздоровления детей и молодежи» и позволяет реализовывать образовательные программы в полном объеме в соответствии с ФГОС ДО.

Детский сад укомплектован достаточным количеством педагогических и иных работников, которые имеют высокую квалификацию и регулярно проходят повышение квалификации, что обеспечивает результативность образовательной деятельности




(полная)

Ж.А.Федорова
(И.О. Фамилия)