

*Муниципальное бюджетное дошкольное образовательное учреждение
«Детский сад № 73 «Малыш» города Смоленска (МБДОУ «Детский сад № 73 «Малыш»)*

УТВЕРЖДЕНО
приказом МБДОУ
«Детский сад № 73 «Малыш»

Приказ от 02.03.2022г № 79-ОД

ОТЧЕТ

О РЕЗУЛЬТАТАХ САМООБСЛЕДОВАНИЯ

муниципального бюджетного дошкольного образовательного учреждения
«Детский сад № 73 «Малыш» города Смоленска

Смоленск
2022г.

*Муниципальное бюджетное дошкольное образовательное учреждение
«Детский сад № 73 «Малыш» города Смоленска (МБДОУ «Детский сад № 73 «Малыш»)*

Председатель комиссии: Ж.А.Федорова - заведующий

Члены комиссии:

1. Козлова Ю.В.. - старший воспитатель;
2. Шматкова Т.И. – педагог – психолог;
3. Шаповалова Е.В. – музыкальный руководитель;
4. Алексеев С.Г. – заведующий хозяйством;
5. Фурманенко А.А.- инструктор по физической культуре;
6. Представитель родительской общественности- Савченкова И. М.

Отчет рассмотрен на заседании Педагогического совета муниципального бюджетного дошкольного образовательного учреждения «Детский сад № 73 «Малыш» город Смоленска «03» марта 2022 г., протокол заседания № 6

Самообследование муниципального бюджетного дошкольного образовательного учреждения «Детский сад № 73 «Малыш» города Смоленска проводилось в соответствии с Федеральным законом «Об образовании в Российской Федерации» от 20 декабря 2012 года № 273-ФЗ, Приказом Министерства образования и науки РФ от 14 июня 2013 года № 462 «Об утверждении Порядка проведения самообследования образовательной организацией», Приказом Министерства образования и науки РФ от 10 декабря 2013 года № 1324 «Об утверждении показателей деятельности образовательной организации, подлежащей самообследованию».

На уровне образовательной организации процедуру проведения самообследования определяют:

- Положение о порядке проведения самообследования МБДОУ «Детский сад № 73 «Малыш» (приказ № 113/1 от 19.06.2017 г.)
- Приказа об утверждении Отчета о результатах самообследования в МБДОУ «Детский сад № 73 «Малыш» (приказ № 79 - ОД от 02.03.2022)

Цель проведения самообследования: обеспечение доступности и открытости информации о деятельности образовательной организации, а также подготовка отчета о результатах самообследования.

I. Аналитическая часть

1.1. Общие сведения об образовательной организации

Муниципальное бюджетное дошкольное образовательное учреждение «Детский сад № 73 «Малыш» города Смоленска функционирует с 1979 года, расположено в типовом 2-х этажном здании.

Передано в Управление образования и молодежной политики Администрации города Смоленска 16.02.2011 г.

Полное наименование учреждения: Муниципальное бюджетное дошкольное образовательное учреждение «Детский сад № 73 «Малыш» города Смоленска

Сокращённое наименование: МБДОУ «Детский сад № 73 «Малыш»

Организационно-правовая форма: муниципальное бюджетное учреждение

Учреждение является юридическим лицом, имеет в оперативном управлении имущество, в постоянном (бессрочном) пользовании земельный участок, самостоятельный баланс, печать с полным наименованием и указанием места нахождения учреждения, штамп.

Юридический адрес учреждения: 214033, г. Смоленск, ул. Строгань, д.4

Учредителем учреждения и собственником имущества Детского сада является город Смоленск. Функции и полномочия учредителя в отношении Детского сада осуществляются органом местного самоуправления - Администрацией города Смоленска.

Управление образования и молодежной политики Администрации города Смоленска, в пределах своей компетенции обеспечивает осуществление функций Учредителя.

Юридический адрес учредителя: 214000, Российская Федерация, Смоленская область, город Смоленск, улица Октябрьской Революции, дом 1/2

Тел. +7 (4812) 38-43-01 (приемная)

Адрес официального сайта в информационно-телекоммуникационной сети

«Интернет»: <http://www.smoladmin.ru/>, <http://mp.smoladmin.ru/>

Адрес электронной почты: uprobraz@smoladmin.ru

Детский сад работает в режиме пятидневной рабочей недели. Режим работы: 12 часов, с 7:00 до 19:00. Выходные дни: суббота, воскресенье и праздничные дни, установленные законодательством Российской Федерации.

МБДОУ «Детский сад № 73 «Малыш» является некоммерческой организацией -

*Муниципальное бюджетное дошкольное образовательное учреждение
«Детский сад № 73 «Малыш» города Смоленска (МБДОУ «Детский сад № 73 «Малыш»)*

муниципальным бюджетным учреждением.

Тип Детского сада - дошкольная образовательная организация.

Детский сад является юридическим лицом, имеет лицевые счета, открытые в установленном законодательством Российской Федерации порядке для учета операций по исполнению расходов бюджета города Смоленска, а также для учета средств, полученных от приносящей доход деятельности, обособленное имущество, закрепленное за ним на праве оперативного управления, самостоятельный баланс, от своего имени приобретает и осуществляет имущественные и личные неимущественные права, несет обязанности, выступает в суде в качестве истца и ответчика в соответствии с действующим законодательством Российской Федерации.

Детский сад имеет печать, штампы и бланки со своим наименованием, другие реквизиты, необходимые для осуществления своей деятельности.

Лицензия на осуществление образовательной деятельности Департамента Смоленской области по образованию и науке № 4027 от 05.12.2014 серия 67ЛО1 № 0001121 (срок действия лицензии - бессрочно)

1.2. Нормативное и организационно-правовое обеспечение образовательной деятельности

Учредительные документы

Таблица 1

| № п/п | Вид документа | Серия и № бланка документа | Регистрационный номер и дата выдачи | Номер и дата распорядительного акта (приказа) о выдаче документа | Срок окончания действия документа |
|-------|--|----------------------------|-------------------------------------|--|--|
| 1. | Устав муниципального бюджетного дошкольного образовательного учреждения «Детский сад № 73 «Малыш» города Смоленска, утвержденный постановлением Администрации города Смоленска | | № 1907-адм от 27.10.2014 | № 1907-адм от 27.10.2014 | До момента государственной регистрации новой редакции Устава |
| 2. | Изменения в Устав муниципального бюджетного дошкольного образовательного учреждения «Детский сад № 73 «Малыш» города Смоленска, утвержденный постановлением Администрации города Смоленска | | № 33 от 22.12.2015 | № 33 от 22.12.2015 | До момента государственной регистрации новой редакции Устава |

*Муниципальное бюджетное дошкольное образовательное учреждение
«Детский сад № 73 «Малыш» города Смоленска (МБДОУ «Детский сад № 73 «Малыш»)*

| | | | | | |
|----|--|--------------------|--------------------------|-------------------------------|--|
| 3. | Изменения в Устав муниципального бюджетного дошкольного образовательного учреждения «Детский сад № 73 «Малыш» города Смоленска, утвержденный постановлением Администрации города Смоленска | | № 95 от 17.08.2017 | № 95 от 17.08.2017 | До момента государственной регистрации новой редакции Устава |
| 4. | Изменения в Устав муниципального бюджетного дошкольного образовательного учреждения «Детский сад № 73 «Малыш» города Смоленска, утвержденный постановлением Администрации города Смоленска | | № 3236-адм от 22.11.2019 | № 3236-адм от 22.11.2019 | До момента государственной регистрации новой редакции Устава |
| 5. | Свидетельство о внесении в единый государственный реестр юридических лиц | сер 67 № 001964867 | ОГРН 1046758316692 | 67 № 001964867 от 09.07. 2004 | До внесения изменений |
| 6. | Свидетельство о постановке на учет юридического лица в налоговом органе по месту нахождения на территории Российской Федерации | сер 67 № 000622491 | ОГРН 1046758316692 | 67 № 000322949 от 9.07.2004 | До внесения изменений |
| 7. | Свидетельство о государственной регистрации права на земельный участок | 67-АБ 665290 | 67-67-01/139/2011-558 | от 16.03.2015 | До внесения изменений |
| 8. | Свидетельство о государственной регистрации права на здание | 67-АБ 720350 | 67-67-01/138-2005-122 | от 17.03.2015 | бессрочно |

Муниципальное бюджетное дошкольное образовательное учреждение
«Детский сад № 73 «Малыш» города Смоленска (МБДОУ «Детский сад № 73 «Малыш»)

| | | | | | |
|-----|---|---|--|--|--|
| 9. | Заключение Госпожнадзора о соблюдении требований пожарной безопасности | | № 1/0044 | от 12.09.2019 | бессрочно |
| 10. | Санитарно-эпидемиологическое заключение территориального управления Роспотребнадзора | № 67.СЖ.01.081 · М.000033. 12.05 | №0022937 | от 5.12.2005 | бессрочно |
| 11. | Реквизиты акта готовности ОУ к началу учебного года | | В соответствии с приказом управления образования и молодежной политики Администрации и города Смоленска от 06.07.2020 №128 | Акт готовности ОУ от 27.07.2021 | До следующего контроля готовности МБДОУ к новому учебному году |
| 12. | Документ, подтверждающий наличие лицензии на право осуществления образовательной деятельности | | Лицензия № 4027 от 05.12.2014 серия 67ЛО1 № 0001121 | Лицензия № 4027 от 05.12.2014 серия 67ЛО1 № 0001121 | бессрочно |
| 13. | Программа развития образовательной организации | | | Приказ № 113-ОД от 16.06.2020 | 2024 |
| 14. | Образовательные программы образовательной организации | | | Основная образовательная программа дошкольного образования МБДОУ «Детский сад № 73 Малыш», приказ № 154-ОД от 17.07.2020 | До внесения изменений |

Локальные нормативные акты, регламентирующие

деятельность образовательной организации

Таблица 2

| № п/п | Наименование документа | Номер и дата распорядительного акта (приказа) об утверждении документа |
|--------------|--|---|
| 1. | Коллективный договор | Подписан 10.12.2017 рег. № 20/20-к |
| 2. | Правила внутреннего трудового распорядка для работников | Приказ от 31.08.2017 № 165- ОД |
| 3. | Положение о педагогическом совете | Приказ от 10.01.2022 № 2/1- ОД |
| 4. | Положение об Общем собрании работников МБДОУ | Приказ от 10.01.2022 № 2/1- ОД |
| 5. | Положение о Совете родителей МБДОУ | Приказ от 10.01.2022 № 2/1- ОД |
| 6. | Положение об организации коррекционной работы в ДОУ | Приказ от 10.01.2022 № 2/1- ОД |
| 7. | Положение образовательной программе МБДОУ | Приказ от 10.01.2022 № 2/1- ОД |
| 8. | Положение о порядке возникновения, приостановления и прекращения отношений между ДОУ и родителями. | Приказ от 10.01.2022 № 2/1- ОД |
| 9. | Положение о рабочей программе педагога МБДОУ | Приказ от 10.01.2022 № 2/1- ОД |
| 10. | Положение о структурном подразделении ДОУ | Приказ от 10.01.2022 № 2/1- ОД |
| 11. | Положение о формах получения образования и обучения в ДОУ | Приказ от 10.01.2022 № 2/1- ОД |
| 12. | Положение о языке образование в ДОУ | Приказ от 10.01.2022 № 2/1- ОД |
| 13. | Положение о разработке и реализации адаптированной основной образовательной программы | Приказ от 10.01.2022 № 2/1- ОД |
| 14. | Положение об организации инклюзивного образования в ДОУ | Приказ от 10.01.2022 № 2/1- ОД |
| 15. | Положение об инновационной деятельности ДОУ | Приказ от 10.01.2022 № 2/1- ОД |
| 16. | Положение о внутреннем контроле ДОУ | Приказ от 10.01.2022 № 2/1- ОД |
| 17. | Положение об организации охраны жизни и здоровья воспитанников в ДОУ | Приказ от 10.01.2022 № 2/1- ОД |
| 18. | Положение о ВСОКО в МБДОУ | Приказ от 10.01.2022 № 2/1- ОД |

Сотрудничество с социумом

Учреждение обеспечивает взаимодействие с социумом. Наблюдается тенденция к расширению и углублению связей Учреждения с другими образовательными, медицинскими учреждениями и учреждениями культуры. Творческое сотрудничество с социальными партнерами осуществляется согласно договорам и плану мероприятий совместной деятельности

Таблица 3

| № п/п | Наименование организации | основание | мероприятия |
|-------|--|--|--|
| 1. | ОГБУЗ «Детская клиническая больница» | Договор № 10 от 21.08.2017 г. | Безвозмездное пользование имуществом |
| 2. | Театр «Марионетка» | Договор о сотрудничестве | Проведение культурно-массовых мероприятий |
| 3. | «Смоленский областной театр кукол имени Д.Н. Светильникова» | Договор о сотрудничестве | Проведение культурно-массовых мероприятий |
| 3. | Смоленский фольклорный ансамбль «Таусень» | Соглашение о сотрудничестве и взаимодействии | Проведение культурно-массовых мероприятий |
| 4. | МБОУ «СШ № 13 им. Э.Д. Балтина» | Договор о сотрудничестве от 02.09.2021 | Обеспечение преемственности учебно-воспитательного процесса |
| 5. | Библиотека № 4 филиала МБУК «ЦБС» г. Смоленска | Договор о сотрудничестве от 02.09.2021 | Сотрудничество в области познавательно–речевого, социально–личностного, художественно–эстетического развития ребенка; - организации совместных мероприятий; - взаимодействия с родителями воспитанников (пользование книжным абонементом, передвижной библиотекой) |
| 6. | МБОУ ДО «Детская школа искусств № 7» | Договор о сотрудничестве в сфере образоват. деятельности между образовательным учреждением и учреждением дополнительного образования детей от 02.09.2021 | Проведение культурно-массовых мероприятий; Обеспечение интеграции воспитательно – образовательного процесса |
| 7. | Театр - студия моды «Аленушка» Смоленского городского Дворца творчества детей и молодежи | Договор о сотрудничестве | Проведение культурно-массовых мероприятий; Обеспечение интеграции воспитательно – образовательного процесса |
| 8. | МБУК «Центр культуры» | Договор о сотрудничестве | Проведение культурно-массовых мероприятий |

*Муниципальное бюджетное дошкольное образовательное учреждение
«Детский сад № 73 «Малыш» города Смоленска (МБДОУ «Детский сад № 73 «Малыш»)*

| | | | |
|-----|--|--|--|
| 9. | МБУ ДО ЭБЦ «Эколого-биологический центр «Смоленский зоопарк» | Договор о сотрудничестве | Обеспечение интеграции воспитательно – образовательного процесса |
| 10. | ФГБУ «Национальный парк «Смоленское Поозерье» | Договор о сотрудничестве от 09.01.2019г б/н. | Обеспечение интеграции воспитательно – образовательного процесса |
| 11. | Смоленское городское отделение ВДПО | Договор о сотрудничестве от 02.09.2021 | Обеспечение интеграции воспитательно – образовательного процесса |
| 12. | «Центр дополнительного образования №1» города Смоленска | Договор о социальном партнерстве от 02.09.2021 | Методическая, информационная, просветительская поддержка |

1.3. Структура и система управления

Управление учреждением осуществляется в соответствии с Федеральным законом от 29.12.2012 № 27373 «Малыш» с соблюдением принципов единоначалия и самоуправления.

I направление - общественное управление:

Таблица 4

| № п/п | Наименование органа управления | Фамилия, имя, отчество | Контактный телефон |
|-------|-------------------------------------|------------------------|--------------------|
| 1. | Общее собрание трудового коллектива | Федорова Ж.А. | 8 (4812) 42-81-52 |
| 2. | Совет родителей | Савченкова И.М. | 8 (4812) 42-82-41 |
| 3. | Педагогический совет | Козлова Ю.В. | 8 (4812) 42-82-41 |

II направление - административное управление

Таблица 5

| № п/п | Должностные лица | Наименование должности | Фамилия, имя, отчество | Контактный телефон |
|-------|------------------|------------------------|------------------------|--------------------|
| 1. | Руководитель | Заведующий | Федорова Ж.А. | 8 (4812) 42-81-52 |
| 2. | Ст.воспитатель | Старший воспитатель | Козлова Ю.В. | 8 (4812) 42-82-41 |

Общее руководство учреждением осуществляет общее собрание трудового коллектива, вопросы его компетенции определяются Уставом.

Непосредственное управление учреждением осуществляет заведующий Федорова Жанна Александровна, стаж административной работы 11 лет, в данной должности 6 лет, аттестация на подтверждение соответствия занимаемой должности 2021 год.

Основные вопросы по управлению учреждением решаются на оперативных совещаниях административного аппарата, которые проводятся ежемесячно. Текущие проблемы - на пятиминутках и педчасах еженедельно.

Основными задачами педагогического совета, общего собрания трудового коллектива и Совета родителей являются непосредственное участие в управлении учреждением, выбор стратегических путей развития учреждения и подготовка управленческих решений, входящих в компетенцию того или иного органа. Их функции и направления деятельности прописаны в соответствующих положениях.

Выводы и рекомендации

Управление детским садом строится на принципах единоначалия и самоуправления. Административные обязанности распределены согласно Уставу, штатному расписанию, чётко

распределены функциональные обязанности согласно квалификационным характеристикам.

Общее управление детским садом осуществляет заведующий в соответствии с действующим законодательством, в силу своей компетентности.

Основной функцией заведующего детского сада является осуществление оперативного руководства деятельностью Учреждения, управление жизнедеятельностью образовательного учреждения, координация действий всех участников образовательного процесса через Совет родителей, педагогический совет, общее собрание трудового коллектива.

Старший воспитатель осуществляет оперативное управление образовательным процессом: выполняет информационную, оценочно аналитическую, планово-прогностическую, организационно-исполнительскую, мотивационную, контрольно - регулировочную функции.

Организационная структура управления соответствует функциональным задачам и Уставу детского сада и направлена на создание единого образовательного коллектива единомышленников, которых сближает общая цель, заложенная в Программе развития детского сада, а также задачи и проблемы совместной деятельности.

Основные формы координации деятельности:

- план работы на год;
- план внутрисадового контроля.

Организация управления образовательного учреждения соответствует уставным требованиям.

Выводы: Существующая система управления образовательной организацией способствует достижению поставленных целей и задач, запросам участников образовательного процесса, реализации компетенций образовательной организации, закрепленных в ст. 261 и ст. 282 Федерального закона № 273-ФЗ от 27.12.2012 «Об образовании в Российской Федерации».

1.4. Организация образовательной деятельности

Прием детей в учреждение осуществляется в соответствии с

- Приказом Министерства образования и науки Российской Федерации от 08.04.2014 № 293 «Об утверждении Порядка приема на обучение по образовательным программам дошкольного образования»;

- Постановлением Администрации города Смоленска от 14.12.2010 № 796-адм. «Административный регламент Администрации города Смоленска по предоставлению муниципальной услуги «Прием заявлений, постановка на учет для зачисления детей в образовательные учреждения, реализующие основную образовательную программу дошкольного образования (детские сады)» (с изменениями);

- Федеральным законом от 27.07.2006 № 152-ФЗ «О персональных данных»;

- Порядком комплектования детьми муниципальных образовательных учреждений, реализующих основную общеобразовательную программу дошкольного образования, расположенных на территории города Смоленска, утвержденным постановлением Администрации города Смоленска от 20.04.2011 № 685-адм;

- Положением об организации предоставления общедоступного дошкольного, начального общего, основного общего образования по основным образовательным программам в муниципальных образовательных организациях города Смоленска», утвержденного постановлением Администрации города Смоленска от 18.12.2014 года № 2213-адм;

- Постановлением Администрации города Смоленска от 23.01.2018 № 125-адм «О закреплении территорий за муниципальными бюджетными дошкольными образовательными учреждениями города Смоленска» и другие регламентированные акты.

- Уставом МБДОУ «Детский сад № 73 «Малыш» № 1907-адм от 27.10.2014;

- Правилами приема (перевода, отчисления) воспитанников в муниципальное бюджетное дошкольное образовательное учреждение «Детский сад № 73 «Малыш» города Смоленска,

*Муниципальное бюджетное дошкольное образовательное учреждение
«Детский сад № 73 «Малыш» города Смоленска (МБДОУ «Детский сад № 73 «Малыш»)*

приказ № 77-ОД от 24.02.2022г.

Отношения между учреждением родителями воспитанников (законными представителями) строятся на договорной основе - Договор об образовании по образовательной программе дошкольного образования.

Общее количество групп – 12, из них: 3 группы для детей раннего возраста, 8 групп общеразвивающей направленности, 1 группа компенсирующей направленности для детей с ТНР.

Группы кратковременного пребывания, семейного воспитания и другие вариативные формы дошкольного образования - нет.

Общее количество воспитанников на конец года - 293, распределение по возрастным группам: ясельная группа - 43, вторые младшие группы - 54, средние группы – 60, старшие группы - 49, подготовительные к школе группы - 71, старшая группа компенсирующей направленности - 12.

Организация образовательного процесса регламентируется режимом работы, учебным планом, годовым календарным учебным графиком, расписанием организованной образовательной деятельности.

Образовательный процесс осуществляется по двум режимам - с учетом теплого и холодного периода года; строится с учетом возрастных принципов и адекватных дошкольному возрасту форм работы с детьми.

Учебный план разработан на основе:

Нормативно-правовых документов федерального уровня:

- Федеральный закон №273 ФЗ от 27.12.2012 «Об образовании в Российской Федерации»;
- Санитарно-эпидемиологические правила и нормативы СанПиН 2.4.3648-20 «Санитарно-эпидемиологические требования к устройству, содержанию и организации режима работы дошкольных образовательных организаций

Нормативных документов Министерства образования и науки РФ:

- Примерной основной образовательной программой дошкольного образования (протокол решения Федерального учебно-методического объединения по общему образованию от 20 мая 2015 г. № 2/15);
- Федеральный государственный образовательный стандарт дошкольного образования (утвержден приказом Министерства образования и науки Российской Федерации от 17 октября 2013 г. № 1155)
- Документов образовательной организации: Устав, Лицензия на правоведение образовательной деятельности (срок действия лицензии бессрочно).
- Программой развития.

Формы обучения: очная.

Детский сад функционирует в режиме 5 дневной рабочей недели.

Организация образовательного процесса регламентируется режимом работы, учебным планом, годовым календарным учебным графиком, расписанием занятий

Созданная в детском саду система дополнительного образования ориентирует педагога на необходимость проведение дополнительного образования на бесплатной основе с учетом запросов общества на современном этапе, с целью усиления содержания основной образовательной программы дошкольного образования.

Система дополнительного образования включает следующие кружки и студии:

Таблица 6

| № п/п | Название дополнительной образовательной деятельности | Руководитель | Количество детей |
|-------|--|--|------------------|
| 1. | «Бумажная филигрань» Квиллинг эстетической направленности | Кучерова С.В. (воспитатель) | 12 |
| 2. | Элементарное музицирование «Все мы музыканты» | Шаповалова Е.В. (муз. руководитель) | 27 |
| 3. | Познавательной направленности «Поварешка» | Герасимова О.В. (воспитатель) | 15 |
| 4. | Театрализованная деятельность «Сказка» | Раздобарова И.Ф. (воспитатель) | 15 |
| 5. | «Волшебные пальчики» (мелкая моторика, подготовка к обучению в школе) | Карпова Т.В. (воспитатель) | 20 |
| 6. | Эстетической направленности «Радуга танца» | Артемьева Е.Ю. (муз. руководитель) | 20 |
| 7. | Художественно-эстетическая направленность «Волшебная кисточка» | Соколова Т.В. (воспитатель) | 20 |
| 8. | Художественно-эстетической направленности «Веселая палитра» (нетрадиционные техники рисования) | Поздеева К.А. (воспитатель) | 18 |
| 9. | Познавательной направленности «Точка роста» | Горкина О.В. Ковалева М.В. (воспитатели) | 27 |
| 11. | Познавательной направленности «Знайка» | Демьянова Н.П. (воспитатель) | 20 |
| 12. | Художественно-эстетической направленности «Волшебный завиток» (квиллинг) | Поздеева Г.Н. (воспитатель) | 22 |
| 13. | Познавательной направленности «Почемучки» | Слепцова Н.Н. (воспитатель) | 17 |
| 14. | Познавательной направленности «Экология для дошколят» | Михалева О.М., (воспитатель) | 22 |
| 15. | Художественно-эстетической направленности «Бумагопластика» | Солошенкова Н.Н. (воспитатель) | 15 |
| 16. | Художественно-эстетической направленности «Волшебное тесто» | Дорощенкова А.В. (воспитатель) | 18 |
| 17. | Познавательной направленности «Говоруша» | Черенкова Т.С. (учитель-логопед) | 12 |
| 18. | Познавательной направленности «Маленькие исследователи» | Дмитроченкова А.В. (воспитатель) | 15 |

Итого: 315 детей

Психолого - педагогические условия осуществления педагогического процесса.

Основной целью системы психолого-педагогического обеспечения педагогического процесса в МБДОУ выступает создание условий, направленных на полноценное психофизическое развитие детей и обеспечение их эмоционального благополучия. К условиям реализации психолого-педагогической деятельности относятся: материально-техническое обеспечение данного направления работы, информационно-методическое обеспечение.

Музыкально - спортивный зал оснащён спортивным оборудованием и оборудованием для художественно – эстетического и физического развития детей. На спортивной площадке

предусмотрено безопасное спортивное оборудование для занятий физической культурой на свежем воздухе. Кабинет педагога-психолога и учителя – логопеда оснащен методическим материалом, таблицами, диагностическим инструментарием, картинками, интеллектуальными играми, игрушками, различными современными комплексами для логопедического и психологического обследования детей. В детском саду оборудована темная сенсорная комната для работы с детьми ОВЗ. Развивающая предметно-пространственная среда инициирует познавательную и творческую активность детей, предоставляет ребенку свободу выбора форм активности, обеспечивает содержание разных форм детской деятельности, безопасна и комфортна, соответствует интересам, потребностям и возможностям детей. Развивающая предметно-пространственная среда в детском саду создана с учетом возрастных особенностей и интересов, сконструирована таким образом, чтобы ребенок в течение дня мог найти для себя увлекательное дело, занятие.

В каждой возрастной группе созданы развивающие центры, которые содержат в себе познавательный и развивающий материал для изобразительной деятельности (рисование, лепка, аппликация), уголок экспериментирования и наблюдений за объектами живой и неживой природы, занимательной математики, сюжетно-ролевой игры, книжный уголок, театрализованной деятельности, речевого развития, конструирования, сенсорики, музыкальный уголок, релаксационный уголок.

Развивающая среда содержит набор настольно-печатных игр, конструкторов, инструментарий для поисково-исследовательской деятельности.

В ДОУ также имеются:

- помещения хозяйственного назначения: пищеблок, прачечная, кладовые, овощехранилище, которые оснащены оборудованием и материалом по профилю своей деятельности;

- 12 групповых помещений;

- 12 спальных комнаты;

- спортивная площадка;

- прогулочные участки с теньевыми навесами в количестве 12.

Здание детского сада оборудовано системой наружного видеонаблюдения с системой ночного видения и видеозаписью. Установлена система автоматической пожарной сигнализации с выводом на центральный пульт, имеется тревожная кнопка для вызова наряда полиции. Калитки и ворота закрываются на замки, входы в здание на первом этаже оборудованы металлическими дверьми на доводчиках. Охрану здания в рабочее время осуществляет вахтер, в ночное время, выходные и выходные дни – три сторожа.

Разработаны и утверждены паспорт безопасности, паспорт дорожной безопасности, энергетический паспорт, программа энергосбережения.

Вывод: Здание ДОУ поддерживается в необходимом рабочем состоянии. Заблаговременно подаются заявки на ремонт, выделение дополнительного финансирования. При необходимости проводятся срочные аварийные работы.

Целью психолого-педагогической деятельности является обеспечение психического здоровья детей и содействие их полноценному развитию. Педагогический коллектив решает следующие задачи:

- учет в своей деятельности возможности развития ребенка каждого возраста;

- развитие индивидуальных особенностей ребенка;

- создание благоприятного для развития ребенка климата в детском саду;

- подготовка детей к школьному обучению.

Выводы и рекомендации

Организация образовательной деятельности соответствует федеральному государственному образовательному стандарту.

Удельный вес воспитанников, получающих дошкольное образование в рамках основной образовательной программы дошкольного образования МБДОУ «Детский сад № 73 «Малыш» и

дополнительные образовательные услуги на бесплатной основе, соответствуют ожидаемым результатам Программы развития образовательной организации

1.5. Оценка образовательной деятельности

В воспитательно-образовательном процессе учреждения реализуется образовательная программа дошкольного образования муниципального бюджетного дошкольного образовательного учреждения «Детский сад № 73 «Малыш» город Смоленска, которая разработана в соответствии с Примерной основной образовательной программой дошкольного образования (протокол решения Федерального учебно-методического объединения по общему образованию от 20 мая 2015 г. № 2/15)

В соответствии с требованиями ФГОС ДО педагогический коллектив основными целями своей работы считает создание благоприятных условий для полноценного проживания ребенком дошкольного детства, обеспечение становления личности ребенка и раскрытие его индивидуальности, создание условий для физического, познавательного, речевого, социально-коммуникативного и художественно-эстетического развития детей дошкольного возраста, обеспечение готовности к школьному обучению, обеспечение безопасности жизнедеятельности дошкольника.

Эти цели реализуются в процессе разнообразных видов детской деятельности: игровой, коммуникативной, познавательно-исследовательской, речевой, продуктивной, музыкально - художественной, чтения.

Качество содержания образования.

Приоритетные направления работы ДОУ: гражданско-патриотическое воспитание дошкольников через экологию и краеведение.

Организация образовательного процесса регламентируется режимом работы, учебным планом, годовым календарным учебным графиком, расписанием занятий

Образовательный процесс осуществляется по двум режимам - с учетом теплого и холодного периода года; строится с учетом возрастных принципов и адекватных дошкольному возрасту форм работы с детьми.

Образовательный процесс в МБДОУ «Детский сад № 73 «Малыш» строится в соответствии с Программой развития ДОУ, Годовым планом работы и следующими программами:

1. Основная образовательная программа дошкольного образования МБДОУ «Детский сад №73 «Малыш» города Смоленска - разработана в дошкольном образовательном учреждении - в соответствии с Федеральным государственным образовательным стандартом дошкольного образования в соответствии с Федеральным законом от 29 декабря 2012 г. «Об образовании в Российской Федерации»

- с учетом примерной основной образовательной программы дошкольного образования «От рождения до школы» под редакцией Н.Е. Вераксы, Т.С. Комаровой, М.А. Васильевой.

Ведущие цели Программы — создание благоприятных условий для полноценного проживания ребенком дошкольного детства, формирование основ базовой культуры личности, всестороннее развитие психических и физических качеств в соответствии с возрастными и индивидуальными особенностями, подготовка к жизни в современном обществе, к обучению в школе, обеспечение безопасности жизнедеятельности дошкольника.

Особое внимание в Программе уделяется развитию личности ребенка, сохранению и укреплению здоровья детей, а также воспитанию у дошкольников таких качеств, как патриотизм, активная жизненная позиция, творческий подход в решении различных жизненных ситуаций, уважение к традиционным ценностям.

2. «Коррекционное обучение и воспитание детей 5-7 летнего возраста с общим недоразвитием речи» Т.Б. Филичевой, Г.В. Чиркиной.

3. В МБДОУ «Детский сад № 73 «Малыш» реализуются дополнительные программы и технологии:

- «Основы безопасности детей дошкольного возраста» под ред. Н.Н. Авдеевой, Н.Л. Князевой, Р.Стеркиной;

- «Юный эколог» под ред. С.Н. Николаевой

- «Приобщение детей к истокам русской народной культуры» О.Л.Князева, М.Д.Маханева;

- «Край мой Смоленский» под редакцией Т.М. Жаровой, В.А. Кравчук.

По данным программам методической литературой детский сад обеспечен.

Для достижения целей Программы решались следующие задачи:

- Совершенствование работы по сохранению и укреплению психофизического здоровья детей во взаимодействии с родителями (законными представителями), через оптимизацию двигательного режима;

- Воспитание у дошкольников нравственно-патриотических чувств к малой Родине на основе регионального компонента, через разные виды деятельности.

Содержание образовательной программы реализуется в процессе:

- организованной образовательной деятельности;

- образовательной деятельности, осуществляемой в ходе режимных моментов;

- самостоятельной детской деятельности;

- взаимодействия с семьями воспитанников.

Результатами освоения образовательной программы являются целевые ориентиры дошкольного образования, которые представляют собой социально - нормативные возрастные характеристики возможных достижений ребенка. Качество подготовки воспитанников отслеживается в соответствии требованиями к освоению ребенком образовательных областей.

Уровень развития детей оценивается по итогам педагогической диагностики. Формы проведения диагностики:

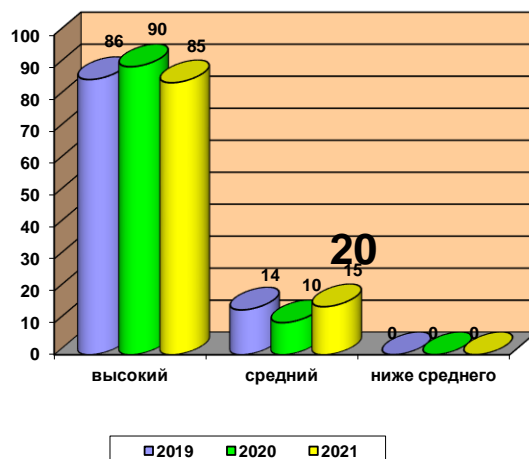
- диагностические занятия (по каждому разделу программы);

- диагностические срезы;

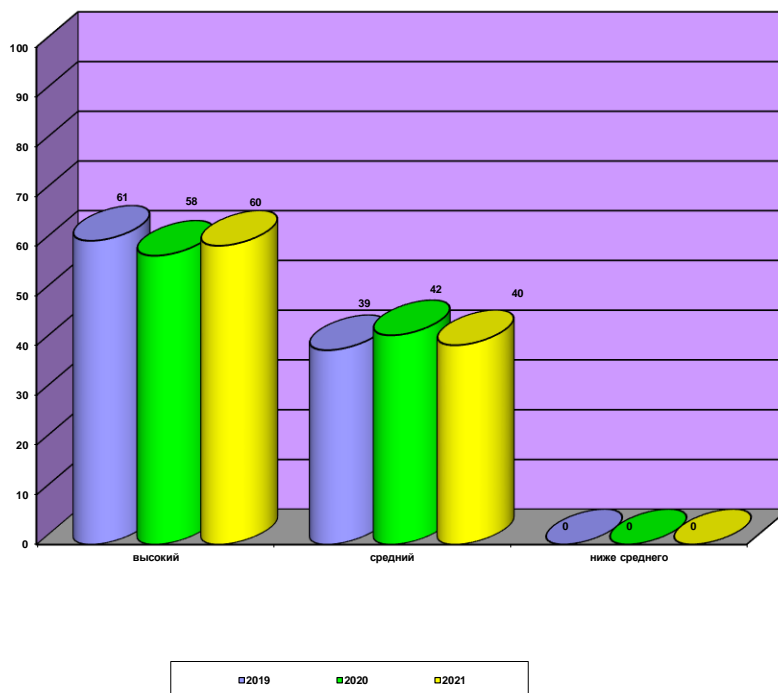
- наблюдения, итоговые занятия.

Представленные результаты мониторинга на конец 2020 года показывают стабильные результаты развития обучающихся по всем образовательным областям.

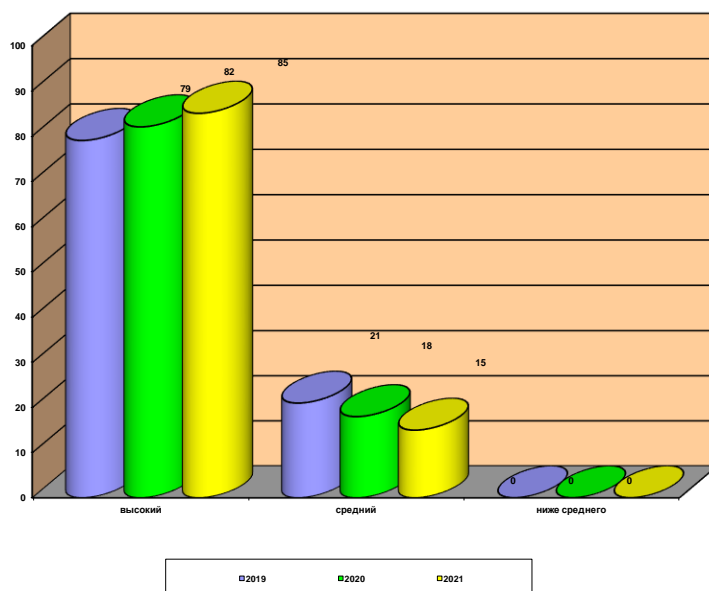
Образовательная область «Художественно-эстетическое развитие»



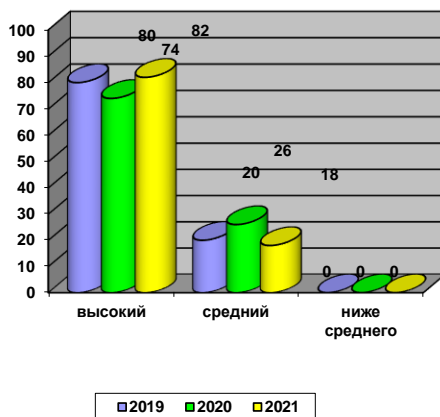
Образовательная область «Речевое развитие»



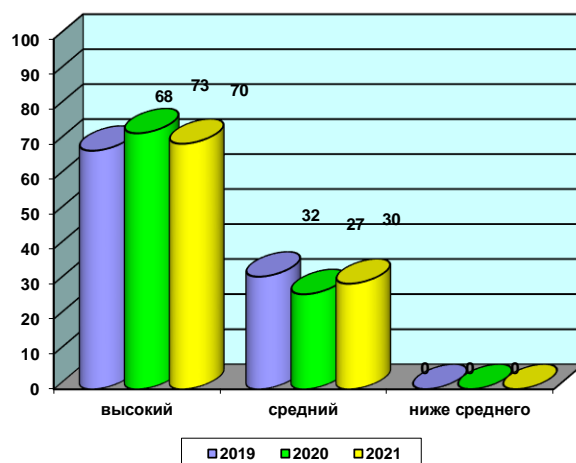
Образовательная область «Социально-коммуникативное развитие»



Образовательная область «Познавательное развитие»



Образовательная область «Физическое развитие»



Результативность участия воспитанников в олимпиадах, конкурсах, соревнованиях, смотрах.

Таблица 7

| Список конкурсов | Уровень | Количество участников |
|--|---------------|-----------------------|
| Районный конкурс новогодней игрушки «Наши елочки украшены с иголочки!» | районный | 30 |
| Конкурс, приуроченный к Международному дню переработки вторсырья «Выбросить нельзя, переделать!» | региональный | 26 |
| Конкурс детского рисунка «СпецАТХ» «Мусоровоз на страже чистоты» | муниципальный | 37 |
| Конкурс рисунков «1961-2021. #поехали!» Планетарий г. Смоленска | муниципальный | 20 |
| Конкурс елочной игрушки из вторсырья «Подарки для елки» | муниципальный | 106 |
| Районный конкурс кормушек и скворечников «Уютная зимовка» | районный | 10 |

Муниципальное бюджетное дошкольное образовательное учреждение
«Детский сад № 73 «Малыш» города Смоленска (МБДОУ «Детский сад № 73 «Малыш»)

| | | |
|---|---------------|----|
| Областной конкурс «Растим звезду!» | региональный | 3 |
| Городской фестиваль-конкурс детского творчества «Благо Дарю». | муниципальный | 6 |
| Городской фестиваль детского творчества «Радуга талантов | муниципальный | 13 |

1.6. Оценка кадрового обеспечения

Педагогическими кадрами, медицинским и техническим персоналом учреждение укомплектовано согласно штатному расписанию, утвержденному приказом от 15.08.2019 № 182-ОД

Уровень профессиональной подготовки педагогических работников соответствует требованиям квалификационных характеристик ЕКС.

Таблица 8

| № п/п | Показатель ¹ | | Кол-во | % |
|--------|--|-------------------------------------|--------|-------|
| 1. | Укомплектованность штата педагогических работников | | 30 | 96,7% |
| 2. | Всего педагогических работников: | | 32 | 93,3% |
| | из них | | | |
| | воспитатели | | 23 | 91,6% |
| | внешние совместители | | - | - |
| 3. | Вакансии (указать должности) | | 2 | 8,3% |
| 4. | Образовательный ценз педагогических работников | с высшим образованием | 15 | 65,2% |
| | | с незаконченным высшим образованием | - | - |
| | | со средним специальным образованием | 17 | 41,6% |
| | | с общим средним образованием | - | - |
| | без педагогического образования | | - | - |
| 5. | Соответствие уровня квалификации педагогических и иных работников требованиям квалификационной характеристики по соответствующей должности | | 30 | 100% |
| 6. | Педагогические работники, имеющие ученую степень | кандидата наук | - | - |
| | | доктора наук | - | - |
| 7. | Педагогические работники, осваивающие программы дополнительного профессионального образования не реже одного раза в три года | | 30 | 100% |
| 8. | Педагогические работники, имеющие квалификационную категорию | всего | 22 | 73,3% |
| | | высшую | 6 | 20% |
| | | первую | 16 | 53,3% |
| 9. | Состав педагогического коллектива | воспитатель | 23 | 91,6% |
| | | учитель-логопед | 2 | 100% |
| | | учитель-дефектолог | - | - |
| | | педагог-психолог | 1 | 100% |
| | | педагог дополнительного образования | - | - |
| | | музыкальный руководитель | 2 | 100% |
| | | инструктор по физической культуре | 1 | 100% |
| | | старший воспитатель | 1 | 100% |
| тьютор | 1 | 100% | | |
| 10. | Состав педагогического коллектива по стажу работы | 1-5 лет | 9 | 32% |
| | | 5-10 лет | 7 | 20% |
| | | 10-20 лет | 5 | 13,3% |
| | | 20-30 лет | 3 | 11% |
| | | 30-40 лет | 3 | 13,3% |
| | | Более 40 лет | 1 | 3,3% |
| 11. | Педагогические работники, имеющие звание «Заслуженный учитель» | | - | - |
| 12. | Педагогические работники, имеющие государственные и ведомственные награды, почетные звания | | - | - |

¹ Особенности кадрового состава, особенности профессиональной компетентности педагогических работников в соответствии с Профессиональным стандартом педагога, утвержденным приказом Министерства труда и социальной защиты РФ № 544-н от 18.10.2013.

**Профессиональная активность педагогов по распространению опыта работы на
федеральном, региональном, муниципальном уровнях**

Таблица 9

| № п/п | Название конкурса, уровень | уровень | Количество участников |
|-------|---|--------------|-----------------------|
| 1. | Конкурс современных инновационных разработок «Педагог будущего» | федеральный | 3 |
| 2. | Всероссийский урок «Эколята-молодые защитники природы» | федеральный | 1 |
| 3. | Конкурс современных инновационных разработок «Педагог будущего» | федеральный | 4 |
| 4. | Всероссийский конкурс «Всем миром против терроризма» | региональный | 1 |
| 5. | Всероссийская олимпиада «Физическое развитие детей в условиях реализации ФГОС ДО» | федеральный | 1 |
| 6. | Всероссийский конкурс «Современные технологии в образовании!» | федеральный | 1 |
| 7. | Всероссийская олимпиада «Физическое развитие детей в условиях реализации ФГОС ДО» | федеральный | 1 |
| 8. | Всероссийский дистанционный конкурс работников образования «Педагог нового времени» | федеральный | 1 |
| 9. | Всероссийский конкурс «Эколята-друзья и защитники природы!» | федеральный | 1 |
| 10. | Всероссийский конкурс «75 лет Великой победы» | федеральный | 1 |
| 11. | Всероссийский конкурс «Организация работы с родителями!» | федеральный | 1 |
| 12. | Всероссийский конкурс «Народные промыслы России» | федеральный | 1 |
| Итого | | | |

1.6. Качество учебно-методического, библиотечно-информационного обеспечения, материально-технической базы.

В учреждении созданы условия для разностороннего развития детей с 1,5 до 7 лет (включительно).

В соответствии с программно-методическим обеспечением к образовательной программе дошкольного образования учреждение на 98 % укомплектовано учебно-методической и художественной литературой; в каждой возрастной группе имеется необходимый учебно-методический и дидактический комплексы. Детский сад оснащен

современным оборудованием для разнообразных видов детской деятельности в помещении и на участках. Пространство групп организовано в виде хорошо разграниченных зон (игровых центров), оснащенных большим количеством развивающих материалов. Оснащение уголков меняется в соответствии с тематическим планированием образовательного процесса. В группах имеются игровые уголки для мальчиков (с большим количеством кубов и конструкторов, машин), для девочек (куклы и кукольная мебель).

Выделены специальные центры для работы с детьми:

- уголок логопеда, где созданы все необходимые условия для подгрупповой и индивидуальной работы с детьми, имеющими нарушения речи;
- уголок педагога-психолога, где имеется всё необходимое для коррекционно-развивающих занятий;
- сенсорная комната.

С целью укрепления и сохранения здоровья воспитанников в МБДОУ имеется совмещенный музыкально-спортивный зал с физкультурным, спортивно-игровым, нестандартным оборудованием, оснащенный фортепиано, музыкальным центром, детскими музыкальными инструментами, развивающими и обучающими музыкальными играми, фонотекой, мультимедийным оборудованием, проектором.

На территории детского сада оборудованы: спортивная площадка, «Тропинки здоровья», «Экологическая тропа», огород, цветники.

В воспитательно-образовательном процессе активно используются информационно-коммуникационные технологии. В МБДОУ созданы условия для информатизации образовательного процесса. В свободном доступе для детей в ДОУ имеется 2 компьютера, для педагогов и административного управления – интерактивная доска, 2 проектора, 3 принтера, 2 ноутбука и 5 компьютеров, 1 из которых имеет выход в Интернет, телевизор, 2 DVD-плеера, созданы видеотека, фонотека.

В ДОУ создан постоянно обновляющийся сайт, на котором располагается информация о деятельности учреждения, его основных направлениях, развитии, традициях, о воспитанниках, о педагогических работниках. На сайте ДОУ размещаются документы, касающиеся организации образовательного процесса – публичный отчет заведующего, документы, регламентирующие деятельность учреждения.

Все компоненты развивающей предметно-пространственной среды учреждения (в помещении и на участках) включают оптимально возможные условия для полноценного всестороннего развития детей.

В соответствии с ФГОС ДО развивающая предметно-пространственная среда детского сада обеспечивает и гарантирует:

- охрану и укрепление физического и психического здоровья, эмоционального благополучия детей, проявление уважения к их человеческому достоинству, чувствам и потребностям, формирование и поддержку положительной самооценки, уверенности в собственных возможностях и способностях, в том числе при взаимодействии детей друг с другом и в коллективной работе;

- максимальную реализацию образовательного потенциала пространства учреждения, групп и прилегающих территорий, приспособленных для реализации образовательной программы, а также материалов, оборудования и инвентаря для развития детей дошкольного возраста в соответствии с потребностями каждого возрастного этапа, охраны и укрепления их здоровья, возможностями учета особенностей и коррекции недостатков их развития;

- построение вариативного развивающего образования, ориентированного на возможность свободного выбора детьми материалов, видов активности, участников совместной деятельности и общения как с детьми разного возраста, так и со взрослыми, а также свободу в выражении своих чувств и мыслей;

- создание условий для ежедневной трудовой деятельности и мотивации непрерывного

самосовершенствования и профессионального развития педагогических работников, а также содействие в определении собственных целей, личных и профессиональных потребностей и мотивов;

– открытость дошкольного образования и вовлечение родителей (законных представителей) непосредственно в образовательную деятельность, осуществление их поддержки в деле образования и воспитания детей, охраны и укрепления их здоровья, а также поддержки образовательных инициатив внутри семьи;

– построение образовательной деятельности на основе взаимодействия взрослых с детьми, ориентированного на уважение достоинства и личности, интересы и возможности каждого ребенка и учитывающего социальную ситуацию его развития и соответствующие возрастные и индивидуальные особенности (недопустимость как искусственного ускорения, так и искусственного замедления развития детей);

– создание равных условий, максимально способствующих реализации различных образовательных программ в МБДОУ, для детей, принадлежащих к разным национально-культурным, религиозным общностям и социальным слоям, а также имеющих различные (в том числе ограниченные) возможности здоровья. РППС обладает свойствами открытой системы и выполняет образовательную, воспитывающую, мотивирующую функции.

Ежегодно в ДОУ проводятся конкурсы на лучшую подготовку групп к началу учебного года и подготовку участков к летнему оздоровительному периоду.

Краткая характеристика материально-технической базы, ее соответствие требованиям СанПиН 2.4.3648-20.

МБДОУ «Детский сад № 73 «Малыш» расположен в типовом 2-х этажном здании, в котором имеется 12 групповых комнат, музыкально-спортивный зал, медицинский блок, пищеблок, прачечная, отдельные кабинеты для узких специалистов, методический кабинет, кабинет заведующего.

Центральное отопление, система водоснабжения, местная канализация, сантехническое оборудование в удовлетворительном состоянии. Здание оборудовано прибором учета электрической энергии. Тепловой режим в ДОУ соблюдается. Учреждение обеспечено необходимыми помещениями в соответствии с санитарными требованиями; необходимой мебелью для данного числа воспитанников. Состояние здания, территории дошкольного учреждения, а также групповых комнат и вспомогательных помещений поддерживается в удовлетворительном состоянии. Все помещения соответствуют санитарно-гигиеническим нормам и противопожарным требованиям. Прогулочные площадки в удовлетворительном состоянии. Безопасность дошкольного учреждения обеспечена в дневные часы – вахтером, в ночные часы – сторожем. С детьми и персоналом отрабатываются навыки эвакуации при пожаре. С сотрудниками проводятся инструктажи, семинары - практикумы по правильному пользованию огнетушителем и другими средствами защиты. В целях безопасной работы в детском саду установлен пульт противопожарной сигнализации. В зимний период с крыши и козырьков детского сада всегда своевременно убирается снег и наледь, дорожки посыпаются песком. В летний период по всей территории ДОУ происходит покос травы в целях устранения ядовитых растений. Учреждение постоянно работает над улучшением своей материально - технической базы, организацией развивающей предметно- пространственной среды в соответствии с современными требованиями. Общее санитарно-гигиеническое состояние дошкольного учреждения соответствует требованиям Госсанэпиднадзора и требованиям СанПиН 2.4.3648-20.

1.7.Функционирование внутренней системы оценки качества образования.

Внутренняя система оценки качества образования определена следующими локальными актами: Положение о контрольно-аналитической деятельности, Положение о системе оценки качества образования. В учреждении используются следующие формы административного и

общественного контроля: плановый: тематический контроль, текущий; внеплановый оперативный контроль, независимая оценка качества образования.

Качество дошкольного образования отслеживается в процессе педагогической диагностики и мониторинга состояния образовательной деятельности учреждения.

Педагогическая диагностика направлена на изучение ребенка дошкольного возраста для познания его индивидуальности и оценки его развития как субъекта познания, общения и деятельности; на понимание мотивов его поступков, видение скрытых резервов личностного развития, предвидение его поведения в будущем.

Мониторинг направлен на отслеживание качества:

- результатов деятельности учреждения в текущем учебном году;
- педагогического процесса, реализуемого в учреждении;
- качества условий деятельности учреждения (анализ условий предусматривает оценку профессиональной компетентности педагогов и оценку организации развивающей предметно-пространственной среды).

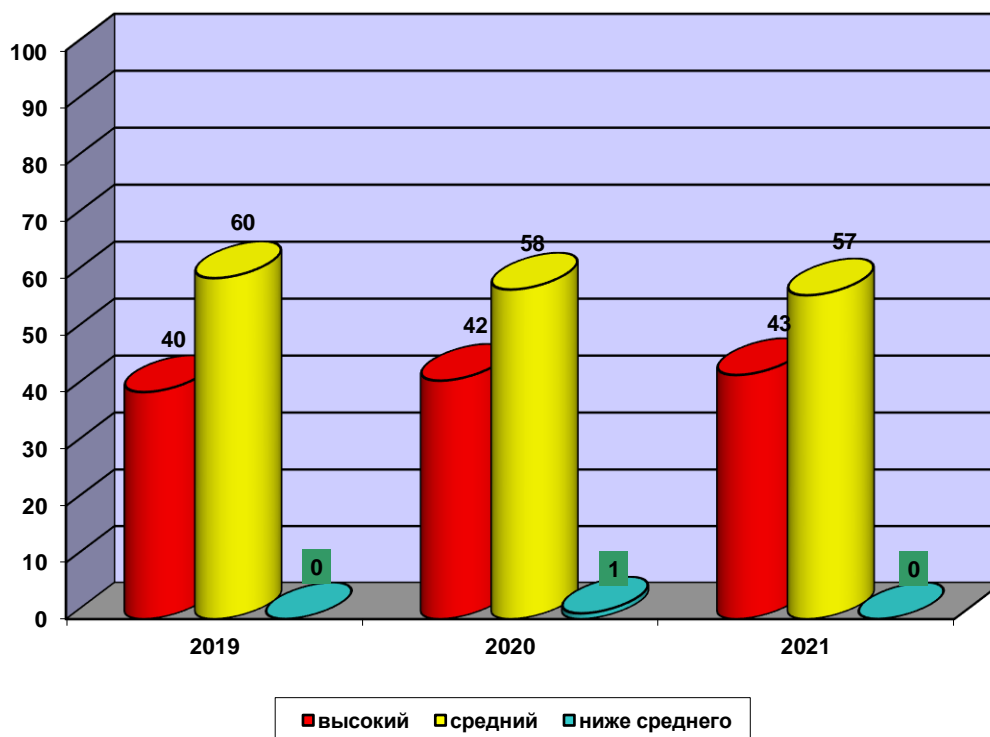
Качество подготовки детей к школьному обучению в соответствии с целевыми ориентирами на этапе завершения ребенком дошкольного образования

Диагностика готовности воспитанников МБДОУ «Детский сад № 73 «Малыш» к школьному обучению проводилось по трем направлениям:

1. Мотивационная готовность
2. Эмоционально-волевая готовность
3. Развитие интеллектуальных процессов

По результатам психолого-педагогической диагностики готовность детей к школьному обучению составляет: 43% – высокий уровень, 57% - средний уровень, 0% - низкий уровень.

«Психологическая оценка готовности к началу школьного обучения
Н. Я. Семаго, М. М. Семаго» (сводная таблица)



Выводы и рекомендации

Анализ внутренней системы оценки качеством образования соответствует нормативным требованиям федерального и регионального уровней, анализ уровня готовности детей подготовительной к школе групп к обучению в школе, показал высокий уровень готовности.

Выбор школ, планируемых для поступления нашими выпускниками обусловлен местом проживания.

Анализ успеваемости выпускников Детского сада в образовательных школах стабильно хороший. Программы, реализуемые в Детском саду в 2020/2021 учебном году обеспечивают всестороннее воспитание, обучение и развитие дошкольников.

Общие выводы

Содержание воспитательно-образовательного процесса определялось основными направлениями развития ДОУ, задачами на 2020-2021 учебный год. Большая работа проводилась по физическому развитию, формированию первичных представлений о семье, малой родине и Отечестве, воспитанию патриотических чувств, развитию творческих способностей и интереса к проектной деятельности. Велась систематическая работа по повышению профессионального уровня педагогов в соответствии с планами работы ДОУ и мероприятиями в городе. Установлен тесный контакт с родителями через проведение разнообразных мероприятий в соответствии с годовым планом работы. Педагоги обеспечили реализацию основной образовательной программы дошкольного образования на достаточном уровне. В целом, организационная работа в соответствии с требованиями к содержанию и методам воспитания и обучения, дала положительные результаты, помогла выявить слабые места, наметить пути решения проблем. Условия реализации образовательного процесса удовлетворительные. Организация педагогического процесса отмечается ориентированностью на возрастные и индивидуальные особенности детей, что позволяет осуществить личностно-ориентированный подход к детям.

Содержание воспитательно-образовательной работы соответствует требованиям социального заказа родителей (законных представителей), обеспечивает обогащенное развитие детей за счет использования основной и дополнительных программ.

Качество подготовки специалистов соответствует требованиям, предъявляемым к образовательным учреждениям дошкольного образования. В ДОУ работает коллектив единомышленников из числа профессионально подготовленных кадров, наблюдается повышение профессионального уровня педагогов, создан благоприятный социально-психологический климат в коллективе, отношения между администрацией и коллективом строятся на основе сотрудничества и взаимопомощи.

Материально-техническая база, соответствует санитарно-гигиеническим требованиям и требованиям ФГОС ДО.

Уровень готовности выпускников к обучению в школе – выше среднего.

На фоне достигнутых успехов в системе воспитательной работы детского сада, нами были выявлены следующие проблемы и противоречия:

- недостаточный уровень образованности родителей и детей по формированию здорового образа жизни, охраны и укрепления физического и психического здоровья;
- низкий уровень развития мелкой моторики рук у дошкольников.

Выявлены проблемы в работе по развитию речи. Особое внимание в младшем и среднем возрасте уделяется детям с ОВЗ. Недостаточно внимания уделяется

профилактической и коррекционной работе с такими детьми. Педагоги испытывают затруднения в работе с детьми с нарушениями (родители (законные представители) неохотно принимают рекомендации по направлению на ТМПК).

Необходимо усилить работу по охране и укреплению физического и психического здоровья детей в тесном взаимодействии с семьями воспитанников, развитию речи, используя современные педагогические технологии, уделить особое внимание работе по повышению профессионального мастерства педагогических кадров, ориентированных на применение новых педагогических коррекционных и информационных технологий с целью совершенствования коррекционной образовательной работы с детьми с ОВЗ.

Направления инновационной работы

МБДОУ «Детский сад № 73 «Малыш» имеет статус инновационной площадки федерального государственного бюджетного научного учреждения «Институт изучения детства, семьи и воспитания Российской академии образования»

Инновационная деятельность направлена на модернизацию образования в дошкольной образовательной организации в соответствии с актуальными нормативно-правовыми требованиями и вызовами современного мира детства.

Тема инновационной деятельности «Модернизация образования в дошкольной образовательной организации в соответствии с современными требованиями к качеству дошкольного образования на основе инновационной образовательной программы «Вдохновение».

Цель инновационной деятельности:

Достижение нового уровня качества дошкольного образования, соответствующего требованиям ФГОС ДО, отвечающего на вызовы современной социокультурной ситуации развития детства и отражающего современные научные и методические подходы к организации образовательной деятельности в ДОО с использованием инновационной образовательной программы «Вдохновение».

Международное сотрудничество

В 2016 году МБДОУ «Детский сад № 73 «Малыш» заключили соглашение о сотрудничестве и совместной деятельности в области гражданско - патриотического воспитания обучающихся муниципального бюджетного дошкольного образовательного учреждения «Детский сад №73 «Малыш» города Смоленска и Государственного учреждения образования «Крапивенская ясли-сад средняя школа Оршанского района». Работа в рамках соглашения рассчитана минимум на 3 года. В рамках сотрудничества был обобщен и представлен опыт работы нашего дошкольного учреждения по гражданско-патриотическому воспитанию в интеграции с социальными партнерами, организованы взаимопосещения учреждений для обмена опытом, в связи с ковидными ограничениями работа активно ведется в дистанционном формате.. Работа ДОО в этом направлении была высоко оценена нашими белорусскими партнерами.

Сведения о проведенных мероприятиях в рамках реализации международного сотрудничества с образовательными организациями г. Орша (Республика Беларусь) с 2020г-2021г.

| мероприятие | ответственные |
|--|---------------|
| «День освобождения Смоленщины» 25 сентября (викторина, музыкальное мероприятие). | Коллектив ДОО |

| | |
|---|---|
| «Социокультурные истоки» | Кучерова С.В. Александрова Л.Н. |
| «Осенины» | Музыкальные руководители |
| Развитие речи путем драматизации в рамках программы «Социокультурные истоки» | Кучерова С.В., Александрова Л.Н., Шаповалова Е.В., Черенкова Т.С. |
| Фестиваль русских народных сказок. Видео | Воспитатели средних, старших, подготовительных групп. |
| Квест-занятие с детьми старшего дошкольного возраста «Масленица» | Герасимова О.В. , Дмитроченкова А.В. |
| Музыкальное развлечение посвященное дню Космонавтики. | Шаповалова Е.В., Артемьева Е.Ю. |
| «Смоленск – город Герой» (видеофильм: посещение музеев, аллеи славы с сотрудниками и их детьми) | Коллектив ДОУ |

Анализ взаимодействия с родителями

Ведущие цели взаимодействия детского сада с семьей - создание в ДОУ необходимых условий для развития ответственных и взаимозависимых отношений с семьями воспитанников, обеспечивающих целостное развитие личности дошкольника, повышение компетентности родителей в области воспитания. В связи с появлением новой коронавирусной инфекции в ДОУ были приняты меры для построения дистанционных методов работы с семьями воспитанников.

Реализовывались основные формы взаимодействия с семьей:

- Знакомство с семьей, изучение: встречи-знакомства, анкетирование семей.
- Информирование родителей о ходе образовательного процесса: дни открытых дверей, индивидуальные и групповые консультации, родительские собрания, оформление информационных стендов, организация выставок детского творчества, приглашение родителей на детские концерты и праздники, создание памяток, консультации.
- Образование родителей: консультации, семинары-практикумы, проведение мастер-классов (Изготовление народных кукол), тренингов, совместных развлекательных (Праздник осени, День матери) и спортивных мероприятий («Папа, мама, я – спортивная семья», «День защитника Отечества») и др.
- Совместная деятельность: привлечение родителей к организации конкурсов, семейных праздников, прогулок, экскурсий, к участию в детской исследовательской и проектной деятельности, оформлению групп и участков.
- С марта 2020 г. вышеперечисленные мероприятия были переведены в дистанционный формат.

Планируемая работа проводилась в полном объеме. В итоговом анкетировании приняли участие 227 родителей, дети которых посещают детский сад.

Проанализировав анкеты, было выявлено, что родители систематически получают информацию о целях и задачах в обучении и воспитании, о режиме ДОУ, об организации питания.

Качеством дошкольного образования удовлетворены родители полностью: организацией питания, обеспечением литературой и пособиями, профессионализмом педагогов, воспитательно-образовательным процессом, взаимоотношением сотрудников с детьми и родителями.

Рейтинг ДОУ в микрорайоне - высокий, это отмечают 100% родителей.

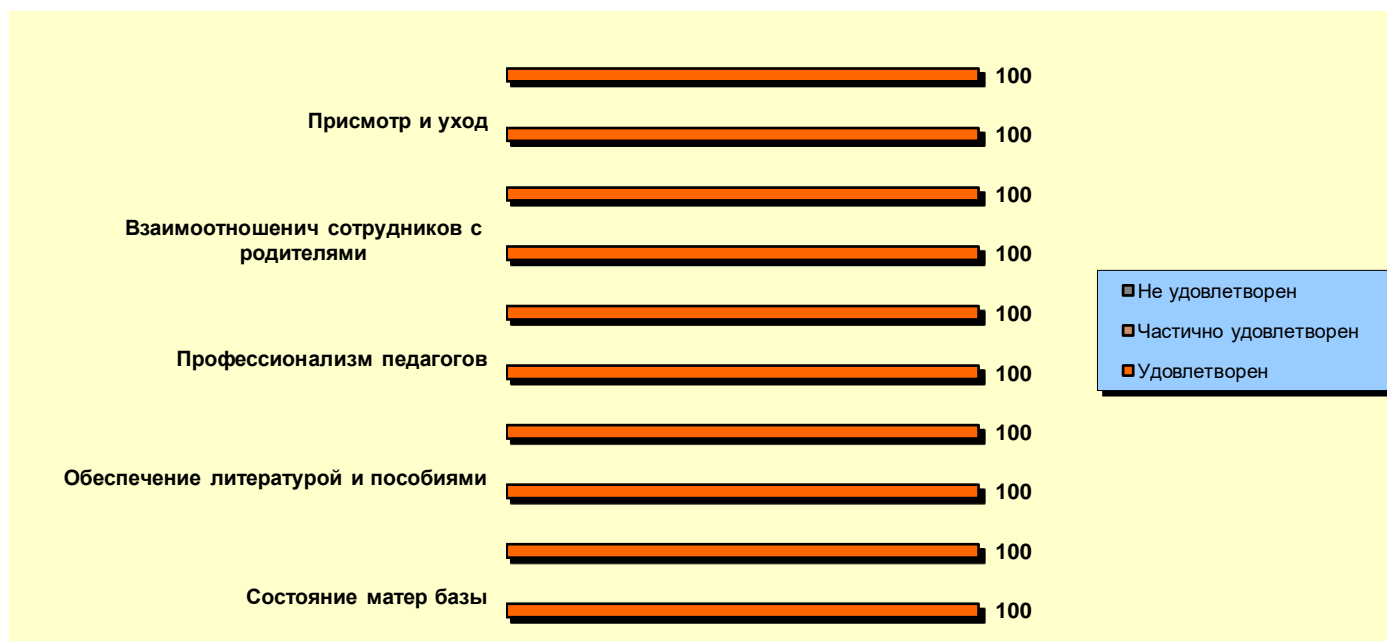
Муниципальное бюджетное дошкольное образовательное учреждение
«Детский сад № 73 «Малыш» города Смоленска (МБДОУ «Детский сад № 73 «Малыш»)

Удовлетворённость качеством дошкольного образования по предложенным критериям составила 100%

Вывод: Родители воспитанников принимают активное участие в жизни детского сада, откликаются на участие в мероприятиях. Администрации и педагогическому коллективу необходимо и дальше направлять работу ДОУ на сотрудничество с родителями.

Результаты анкетирования родителей

Уровень удовлетворенности качеством предоставления услуг дошкольного образования



Итого: 100% удовлетворенность родителей качеством предоставления услуг дошкольного образования

Вывод: Родителями дана положительная оценка качества дошкольного образования в МБДОУ «Детский сад № 73 «Малыш»: 100 % родителей отмечают высокий уровень качества дошкольного образования; авторитет дошкольного учреждения среди родительской общественности достаточно высок, родители удовлетворены работой ДОУ и настроены на партнерские отношения. На основании обработанных анкет пришли к выводу, что необходимо более активно взаимодействовать с родителями по вопросам воспитания детей в семье.

II. Показатели деятельности дошкольной образовательной

Муниципальное бюджетное дошкольное образовательное учреждение
«Детский сад № 73 «Малыш» города Смоленска (МБДОУ «Детский сад № 73 «Малыш»)

организации, подлежащие самообследованию.

| Показатели | Единица измерения | Количество |
|--|----------------------|------------|
| Образовательная деятельность | | |
| Общее количество воспитанников, которые обучаются по программе дошкольного образования в том числе обучающиеся: | человек | 227 |
| в режиме полного дня (12 часов) | | 227 |
| Общее количество воспитанников в возрасте до трех лет | человек | 47 |
| Общее количество воспитанников в возрасте от трех до семи лет (включительно) | человек | 180 |
| Количество (удельный вес) детей от общей численности воспитанников, которые получают услуги присмотра и ухода, в том числе в группах: | человек (процент) | 227(100%) |
| 8–12-часового пребывания | | 227(100%) |
| Численность (удельный вес) воспитанников с ОВЗ от общей численности воспитанников, которые получают услуги: | человек (процент) | 29 (7,8%) |
| по коррекции недостатков физического, психического развития | | |
| обучению по образовательной программе дошкольного образования | | 29 (7,8%) |
| присмотру и уходу | | 29 (7,8%) |
| Средний показатель пропущенных по болезни дней на одного воспитанника | день | 10,6 |
| Общая численность педработников, в том числе количество педработников: | человек | 32 |
| с высшим образованием | | 15 |
| высшим образованием педагогической направленности (профиля) | | 13 |
| средним профессиональным образованием | | 17 |
| средним профессиональным образованием педагогической направленности (профиля) | | 17 |
| Количество (удельный вес численности) педагогических работников, которым по результатам аттестации присвоена квалификационная категория, в общей численности педагогических работников, в том числе: | человек (процент) | 22 (73,3%) |
| с высшей | | 6 (20%) |
| первой | | 16 (53,3%) |

Муниципальное бюджетное дошкольное образовательное учреждение
«Детский сад № 73 «Малыш» города Смоленска (МБДОУ «Детский сад № 73 «Малыш»)

| | | |
|---|----------------------|------------|
| Количество (удельный вес численности) педагогических работников в общей численности педагогических работников, педагогический стаж работы которых составляет: | человек (процент) | |
| до 5 лет | | 10 (33%) |
| больше 30 лет | | 5 (16,7%) |
| Количество (удельный вес численности) педагогических работников в общей численности педагогических работников в возрасте: | человек (процент) | |
| до 30 лет | | 6 (20%) |
| от 55 лет | | 3 (10%) |
| Численность (удельный вес) педагогических и административно-хозяйственных работников, которые за последние 5 лет прошли повышение квалификации или профессиональную переподготовку, от общей численности таких работников | человек (процент) | 30 (100%) |
| Соотношение «педагогический работник/воспитанник» | человек/человек | 9,8/1 |
| Наличие в детском саду: | да/нет | |
| музыкального руководителя | | да |
| инструктора по физической культуре | | да |
| учителя-логопеда | | да |
| учителя-дефектолога | | нет |
| педагога-психолога | | да |
| Инфраструктура | | |
| Общая площадь помещений, в которых осуществляется образовательная деятельность, в расчете на одного воспитанника | кв. м | 6,9 кв. м. |
| Площадь помещений для дополнительных видов деятельности воспитанников | кв. м | 233 кв.м. |
| Наличие в детском саду: | да/нет | |
| физкультурного зала | | нет |
| музыкального зала | | да |
| прогулочных площадок, которые оснащены так, чтобы обеспечить потребность воспитанников в физической активности и игровой деятельности на улице | | да |

Заведующий
МП

_____ (подпись)

Ж.А.Федорова
(И.О. Фамилия)